

Zarządzenie Nr 41/2026
Burmistrza Miasta Józefów nad Wisłą
z dnia 28 maja 2026 roku

w sprawie przedstawienia Raportu o stanie Gminy Józefów nad Wisłą za 2025 rok

Na podstawie art. 28aa ust. 1, ustawy z dnia 8 marca 1990 roku o samorządzie gminnym (Dz. U. z 2026 roku, poz. 662) zarządzam, co następuje:

§ 1

Przedstawia się Raport o stanie Gminy Józefów nad Wisłą za 2025 rok, stanowiący załącznik do niniejszego zarządzenia.

§ 2

Raport, o którym mowa w §1, podlega przedłożeniu Radzie Miejskiej w Józefowie nad Wisłą oraz publikacji w Biuletynie Informacji Publicznej Urzędu Miasta Józefów nad Wisłą.

§ 3

Wykonanie zarządzenia powierzam Sekretarzowi Gminy.

§ 4

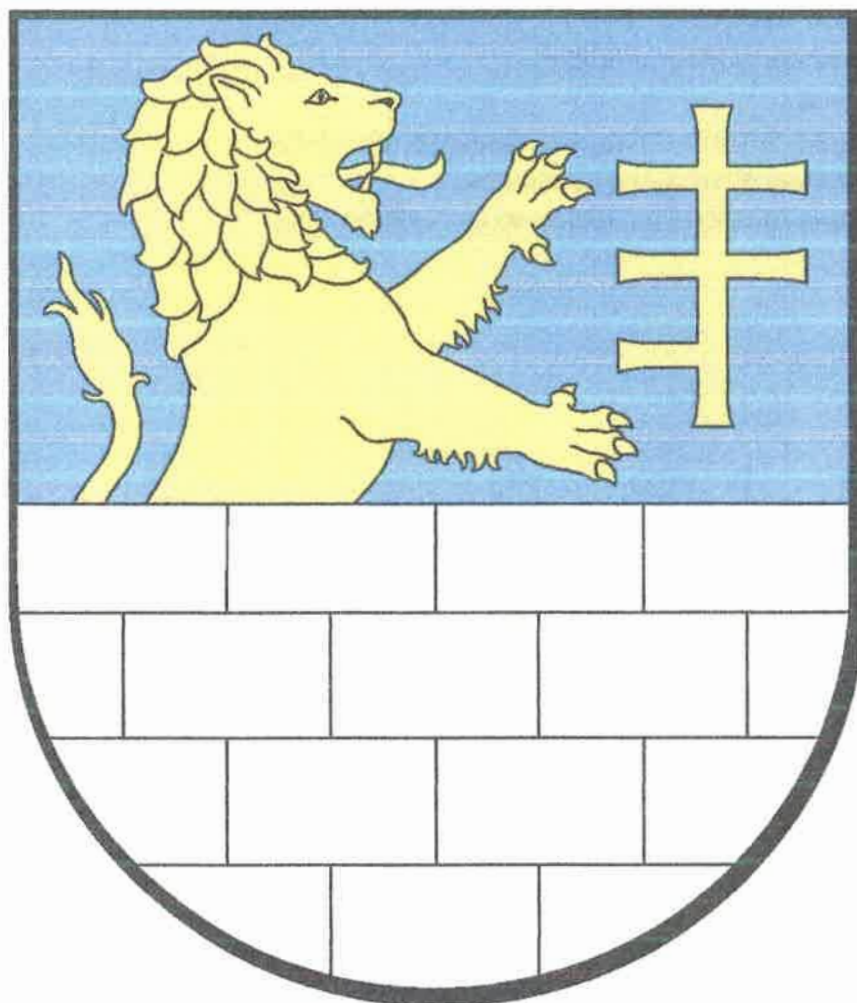
Zarządzenie wchodzi w życie z dniem wydania.

BURMISTRZ
mgr Paweł Grabek



Załącznik do Zarządzenia Nr 41/2026
Burmistrza Miasta Józefów nad Wisłą
z dnia 28.05.2026 r.

**RAPORT
O STANIE GMINY JÓZEFÓW NAD WISŁĄ
ZA 2025 ROK**



28 maja 2026 roku

Spis treści

Wstęp	3
I. Informacje ogólne	4
II. Realizacja polityk, programów i strategii	12
III. Realizacja uchwał Rady Miejskiej	20
IV. Budżet Gminy	21
V. System gospodarowania odpadami komunalnymi	22
VI. Gminne Centrum Kultury	25
VII. Pomoc Społeczna	26
VIII. Opieka nad dziećmi do lat 3	29
IX. Oświata	29
X. Przedsiębiorstwo Usług Komunalnych Sp. z o.o.	30
XI. Bezpieczeństwo przeciwpożarowe	32
XII. Zadania inwestycyjne realizowane w 2025 roku.	33

Wstęp

Raport o stanie Gminy Józefów nad Wisłą opracowano na podstawie art. 28aa ustawy z dnia 8 marca 1990 roku o samorządzie gminnym. Przedstawia on podsumowanie pracy władz samorządu w roku poprzednim, w szczególności realizację polityk, programów i strategii oraz uchwał rady miejskiej i budżetu.

Celem przygotowania raportu jest przedstawienie sytuacji finansowej, gospodarczej i społecznej Gminy Józefów nad Wisłą w 2025 roku oraz udostępnienie informacji opisujących aktywność w poszczególnych dziedzinach jej funkcjonowania.

Przy opracowaniu raportu wykorzystano materiały przygotowane przez pracowników Urzędu Miasta Józefów nad Wisłą i gminnych jednostek organizacyjnych oraz dokumenty strategiczne i statystyki będące w posiadaniu urzędu. Informacje przedstawione w niniejszym opracowaniu pozwalają ocenić i przeanalizować zagadnienia związane z rozwojem społeczno – gospodarczym naszej gminy.

Wizja rozwoju Gminy Józefów nad Wisłą na lata 2024–2029 opiera się na konsekwentnej i zrównoważonej modernizacji gminnej infrastruktury, której celem jest poprawa jakości życia mieszkańców. Jednym z najważniejszych priorytetów Burmistrza jest realizacja inwestycji drogowych, mających usprawnić komunikację lokalną oraz zwiększyć dostępność gminy i regionu.

Istotnym kierunkiem działań pozostaje również modernizacja pozostałej infrastruktury gminnej oraz zapewnienie mieszkańcom odpowiednich warunków bytowych poprzez przeprowadzenie szczegółowego audytu i realizację inwestycji w sieć wodno-kanalizacyjną.

Ważną rolę w rozwoju gminy odegra także wzmocnienie i rozwój spółki komunalnej, co umożliwi bardziej efektywne, sprawne i niezależne zarządzanie usługami publicznymi.

Wszystkie podejmowane działania podporządkowane są nadrzędnemu celowi — budowie gminy nowoczesnej, bezpiecznej i przyjaznej zarówno mieszkańcom, rodzinom, jak i lokalnym przedsiębiorcom.

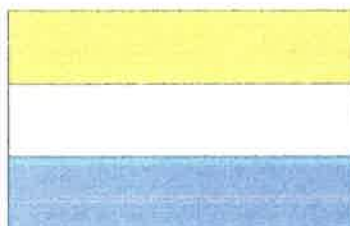
tradycją do dziś) oraz dużych jarmarków pięć razy w roku. Mieszczanie józefowscy otrzymali także prawo wyrobu wódki i piwa. W 1691 roku założyciel miasta ufundował drewnianą świątynię pw. Bożego Ciała, klasztor zakonu bernardynów i szpital dla ubogich. Za udział mieszkańców w Powstaniu Styczniowym Józefów został zdegradowany przez cara Aleksandra II Romanowa w 1869 roku. Status miasta odzyskał po 150 latach z dniem 1 stycznia 2018 roku. 1 stycznia 2004 roku, na wniosek mieszkańców i Rady Gminy w Józefowie, Rada Ministrów zmieniła nazwę siedziby gminy z „Józefów” na „Józefów nad Wisłą”.

Na terenie Gminy Józefów nad Wisłą znajduje się 37 miejscowości: Basonia, Boiska–Kolonja, Bór, Chruślanki Józefowskie, Chruślanki Mazanowskie, Chruślina, Chruślina–Kolonja, Dębniak, Graniczna, Idalin, Józefów nad Wisłą, Kaliszany–Kolonja, Kolczyn, Kolonia Nieszawa, Łopoczno, Mariampol, Mazanów, Michałów, Miłoszówka, Niesiołowice, Nieszawa, Nietrzeba, Owczarnia, Pielgrzymka, Pocześle, Prawno, Rybitwy, Splawy, Stare Boiska, Stare Kaliszany, Stasin, Stefanówka, Studnisko, Ugory, Wałowice, Wałowice – Kolonia, Wólka Kolczyńska.

Herb i flaga gminy



Herb gminy ustanowiony został Uchwałą Nr XXIV/179/97 Rady Gminy Józefów z dnia 25 marca 1997 roku, przedstawia złotego lwa wyskakującego w lewo zza muru i półtrzecia krzyża z lewej strony w błękitnym polu. Mur koloru białego (nawiązujący do barwy powszechnego w okolicy wapienia) oraz lwa zaczerpnięto z herbu szlacheckiego Prawdzic, zaś krzyż z herbu Pilawa. Pierwowzorem herbu miasta była pieczęć miejska Józefowa, ukazująca pół lwa na murze trzymającego tarczę z herbem Pilawa.



Flaga gminy została ustanowiona 25 marca 1997 roku. Jest to prostokątny płat tkaniny o proporcjach 5:8, podzielony na trzy równe poziome pasy: złoty, srebrny i błękitny. W jego centralnej części może znajdować się herb gminy.

Władze samorządowe

Burmistrz Józefowa nad Wisłą jest organem wykonawczym Gminy, Rada Miejska w Józefowie nad Wisłą to organ stanowiący. W wyborach samorządowych przeprowadzonych w 2024 roku mieszkańcy wybrali 15 radnych Rady Miejskiej.

<i>Nr okręgu</i>	<i>Granice okręgu</i>	<i>Radny</i>
1	Miasto Józefów nad Wisłą ulice: Górna, Krótka, Nowa, Opolska, Parkowa, Zielona	Andrzej Twarowski
2	Miasto Józefów nad Wisłą ulice: Cicha, Nadwiślańska, Partyzantów, Plac Wolności, Plaźowa, Powstańców, Urzędowska	Jolanta Morek
3	Kolczyn, Wólka Kolczyńska	Leszek Teresiński
4	Niesiołowice, Nietrzeba	Krzysztof Krukowicz
5	Rybitwy	Lidia Kramek
6	Splawy – Graniczna, Studnisko	Patryk Dudziak
7	Chruślanki Mazanowskie, Chruślina – Kolonia, Owczarnia	Maria Kowalska
8	Chruślina	Irena Kręcisz
9	Stare Boiska, Ugory	Barbara Gieraj
10	Boiska – Kolonia, Miłoszówka, Pielgrzymka, Stasin, Stefanówka	Kazimiera Wojtaszek
11	Chruślanki Józefowskie, Idalin	Anna Dul
12	Bór, Dębniak, Mariampol, Pocześle, Prawno	Adam Żak
13	Mazanów, Michałów	Ewa Borkowska
14	Basonia, Nieszawa, Kolonia Nieszawa, Wałowice, Wałowice - Kolonia	Aneta Burda
15	Kaliszany – Kolonia, Łopoczno, Stare Kaliszany	Marcin Józefacki

Spośród radnych Rady Miejskiej w Józefowie nad Wisłą wybrane zostały osoby pełniące wymienione poniżej funkcje:

Przewodnicząca Rady Miejskiej – Irena Kręcisz;

Wiceprzewodnicząca Rady Miejskiej – Maria Kowalska;

Wiceprzewodniczący Rady Miejskiej – Leszek Teresiński;

Przewodnicząca Komisji Rewizyjnej – Lidia Kramek;

Zastępca przewodniczącej Komisji Rewizyjnej – Barbara Gieraj;

Przewodniczący Komisji Budżetowej – Marcin Józefacki;

Zastępca przewodniczącego Komisji Budżetowej – Maria Kowalska;

Przewodnicząca Komisji Skarg, Wniosków i Petycji – Kazimiera Wojtaszek;
Zastępca przewodniczącej Komisji Skarg, Wniosków i Petycji – Ewa Borkowska.

Na terenie Gminy Józefów nad Wisłą funkcjonują 34 jednostki pomocnicze – sołectwa:

<i>Lp.</i>	<i>Sołectwo</i>	<i>Soltys</i>
1	Basonia	Mateusz Tabaka
2	Boiska – Kolonia	Mateusz Mikołajewicz
3	Bór	Paulina Górską
4	Chruślanki Józefowskie	Teresa Zarębska
5	Chruślanki Mazanowskie	Renata Dymek
6	Chruślina	Wioletta Kocoń
7	Chruślina – Kolonia	Maria Kowalska
8	Dębniak	Marta Kocznur
9	Idalin	Justyna Różalska
10	Józefów nad Wisłą	Jolanta Morek
11	Kaliszany – Kolonia	Dariusz Włodarczyk
12	Kolczyn	Leszek Teresiński
13	Kolonia Nieszawa	Paweł Pietroń
14	Łopoczno	Piotr Więclawski
15	Mariampol	Zbigniew Bulzak
16	Mazanów	Mariusz Buława
17	Miłoszówka	Łukasz Wezgraj
18	Niesiołowice	Krzysztof Krukowicz
19	Nieszawa	Piotr Chojecki
20	Nietrzeba	Iwona Szczerba
21	Owczarnia	Anna Nagrodzka
22	Pielgrzymka	Iwona Kołodziej
23	Pocześle	Wioletta Skowrońska
24	Prawno	Dorota Stefańczak
25	Rybitwy	Katarzyna Grabek - Iskra
26	Splawy	Anna Karabela
27	Stare Boiska	Andrzej Wójcicki
28	Stasin	Mirosław Kilijan
29	Stefanówka	Kazimiera Wojtaszek
30	Studnisko	Adam Madej
31	Ugory	Grzegorz Jurkowski
32	Wałowice	Sławomir Bownik
33	Wałowice – Kolonia	Jadwiga Jopek
34	Wólka Koleczyńska	Ewa Adamczyk

Młodzieżowa Rada Miejska

Prezydium Młodzieżowej Rady Miejskiej w Józefowie nad Wisłą:

Kułaga Piotr – Przewodniczący

Kilian Martyna – Wiceprzewodnicząca

Bownik Zofia – Wiceprzewodnicząca
Woźniak Nikola – Sekretarz

Radni Młodzieżowej Rady Miejskiej:

Bernadzka Zofia
Bownik Maria
Dębecka Otylia
Góralski Stanisław
Iwon Patrycja
Kamela Michał
Kołodziej Wiktoria
Kołodziejczyk Szymon
Kramek Amelia
Krasucki Olaf
Pawlińska Julia
Pietroń Irmina
Prejs Amelia
Serafin Julia
Sobka Lena
Świątkowska Paulina

Działania Młodzieżowej Rady Miejskiej w Józefowie nad Wisłą:

1. marzec 2025 r. – przeprowadzenie badań ankietowych wśród uczniów klas IV-VIII Szkół Podstawowych z terenu Gminy Józefów nad Wisłą,
2. maj 2025 r. – organizacja młodzieżowych obchodów Konstytucji 3 Maja połączona z przeprowadzeniem gier terenowych o charakterze historycznym pt. „Konstytucja nad Wisłą” dla całej społeczności szkolnej Gminy Józefów nad Wisłą,
3. wrzesień 2025 r. – wybory uzupełniające do Młodzieżowej Rady Miejskiej,
4. październik 2025 r. – wybór Prezydium MRM, ustalenie planu zadań,
5. styczeń – grudzień 2025 r. – regularne uczestnictwo MRM w spotkaniach z Burmistrzem Miasta Józefów nad Wisłą dotyczące spraw młodzieży oraz bieżących inwestycji.

JEDNOSTKI ORGANIZACYJNE

W Gminie Józefów nad Wisłą w 2025 roku funkcjonowało 8 jednostek organizacyjnych i 1 spółka z ograniczoną odpowiedzialnością:

1. Urząd Miasta w Józefowie nad Wisłą;
2. Ośrodek Pomocy Społecznej w Józefowie nad Wisłą;
3. Środowiskowy Dom Samopomocy w Prawnie;
4. Gminne Centrum Kultury w Józefowie nad Wisłą;
5. Zespół Szkół Ogólnokształcących w Józefowie nad Wisłą;
6. Szkoła Podstawowa w Starych Boiskach;

7. Szkoła Podstawowa im. Powstańców Styczniowych w Chruślinie;
8. Klub Dziecięcy „Promyczek” w Józefowie nad Wisłą;
9. Przedsiębiorstwo Usług Komunalnych Sp. z o.o. w Józefowie nad Wisłą.

LUDNOŚĆ W GMINIE JÓZEFÓW NAD WISŁĄ

Liczba mieszkańców Gminy Józefów nad Wisłą na dzień 31 grudnia 2025 roku wynosiła 6 167 osób.

Mieszkańcy gminy według zameldowania i płci:

<i>Ludność wg zameldowania</i>	<i>Liczba mieszkańców</i>	<i>Ludność według płci</i>	<i>Liczba mieszkańców</i>
Pobyt stały	6 122	Kobiety	3 133
Pobyt czasowy	45	Mężczyźni	3 034
Razem	6 167	Razem	6 167

Liczba mieszkańców (zameldowanych na pobyt stały) według wieku:

<i>Lp.</i>	<i>Przedział wiekowy</i>	<i>Liczba mieszkańców</i>
1	0 – 14 lat	784
2	15 – 59 lat	3 560
3	60 – 75 lat	1 239
4	powyżej 75 lat	539
	Razem	6 122

Przyrost naturalny w 2025 roku:

<i>Urodzenia</i>	<i>Zgony</i>	<i>Przyrost naturalny</i>
34	72	-38

Liczba mieszkańców według płci w poszczególnych sołectwach:

<i>Lp.</i>	<i>Sołectwo</i>	<i>Kobiety</i>	<i>Mężczyźni</i>	<i>Ogółem</i>
1	Basonia	88	73	161
2	Boiska – Kolonia	109	99	208
3	Bór	91	73	164
4	Chruślanki Józefowskie	148	156	304
5	Chruślanki Mazanowskie	68	69	137
6	Chruślina	216	233	449
7	Chruślina – Kolonia	74	68	142
8	Dębniak	35	24	59
9	Idalin	95	102	197
10	Józefów nad Wisłą	434	367	801
11	Kaliszany – Kolonia	92	102	194
12	Kolczyn	92	112	204

13	Kolonia Nieszawa	12	11	23
14	Łopoczno	102	93	195
15	Mariampol	24	26	50
16	Mazanów	172	183	355
17	Miłoszówka	40	47	87
18	Niesiołowice	147	133	280
19	Nieszawa	38	33	71
20	Nietrzeba	81	74	155
21	Owczarnia	66	74	140
22	Pielgrzymka	23	15	38
23	Pocześle	40	33	73
24	Prawno	81	75	156
25	Rybitwy	141	152	293
26	Splawy	83	75	158
27	Stare Boiska	123	121	244
28	Stasin	34	26	60
29	Stefanówka	55	54	109
30	Studnisko	85	81	166
31	Ugory	56	61	117
32	Wałowice	56	50	106
33	Wałowice – Kolonia	36	29	65
34	Wólka Kolczyńska	96	110	206
Ogółem		3 133	3 034	6 167

Migracja w 2025 roku:

<i>Zameldowania</i>	<i>Wymeldowania</i>	<i>Saldo</i>
101	96	5

ROLNICTWO

Gmina Józefów nad Wisłą jest gminą typowo rolniczą. Na terenie gminy funkcjonuje około 1650 gospodarstw rolnych. W uprawie jest około 8100 hektarów użytków rolnych. Głównym kierunkiem upraw jest produkcja ogólnorolna, z wyraźną tendencją przechodzenia na produkcję sadowniczą i warzywniczą. Na dzień dzisiejszy sady zajmują około 5100 hektarów powierzchni. Produkuje się tu około 100 000 ton jabłek rocznie. Sprzedaż hurtowa owoców i warzyw jest trzecim co do wielkości obszarem działalności podmiotów gospodarczych zarejestrowanych w gminie.

Struktura gruntów

Lp.	Rodzaj gruntów	Powierzchnia (ha)
1	Sady	5 114,04
2	Lasy	3 206,47
3	Łąki	470,83
4	Grunty orne	2 995,40

5	Pozostałe (rowy, zakrzaczenia, stawy)	1 911,41
6	Grunty rolne zabudowane	447,70
	Ogółem	14 145,86

Struktura gospodarstw

Lp.	Powierzchnia gospodarstwa	Liczba gospodarstw
1	1 – 2 ha	769
2	3 – 5 ha	548
3	6 – 10 ha	259
4	11 – 15 ha	53
5	16 – 20 ha	9
6	21 – 50 ha	6
7	51 ha i więcej	4
	Ogółem	1 648

Jabłko józefowskie

Jabłko józefowskie jest produktem wpisanym 19 kwietnia 2018 roku na listę produktów tradycyjnych w kategorii warzywa i owoce w województwie lubelskim.

Odpowiednie warunki klimatyczne oraz żyzne gleby występujące na terenie Gminy Józefów nad Wisłą wpłynęły na wysoką jakość produkowanych tutaj jabłek. Pierwsze wzmianki dotyczące powstania sadownictwa na terenie gminy pochodzą z początku XX w. Wtedy to, w 1902 roku, Konstanty Przewłocki założył pierwszy w tych okolicach sad na 360 morgach. Kilka lat później właścicielem stał się hrabia Roman Rostworowski, który powiększył i unowocześnił sad. Lokalnymi owocami częstowano hinduskich gości hrabiego, przyływały po nie także statki, które zabierały je do Warszawy i następnie dalej. Po jabłka przyjeżdżali też kupcy ze Śląska. Wybuch II wojny światowej oraz idące za tym zmiany ustrojowe doprowadziły w latach 60. XX w. do przekształcenia gospodarstwa hrabiego w Zakład Ogrodniczy w Józefowie. Sad w Józefowie przeżywał wtedy największą swoją świetność, zajmując powierzchnię 100 ha i będąc największym tego typu sadem w Polsce. Kolejne lata przyniosły intensywny rozwój sadownictwa na tym terenie. W 2008 roku powstała pierwsza grupa producencka „Józefów Sad”. Obecnie, dzięki kilku grupom producenckim oraz indywidualnym producentom, jabłka trafiają do kilkunastu krajów Europy oraz na rynek azjatycki. Ze względu na długą tradycję związaną z rozwojem sadownictwa, Gminę Józefów nad Wisłą można nazwać „Krajiną Sadów”. Corocznie organizowane jest tutaj tradycyjne Święto Sadów. Cieszy się ono niesłabnącą popularnością. Plantatorzy, przedstawiciele

przemysłu przetwórczego, okoliczni mieszkańcy i turyści, władze administracyjne i samorządowe, zespoły regionalne spotykają się, by móc podziwiać i smakować regionalnych owoców i wytworzonych z nich dań i potraw.

II. Realizacja polityk, programów i strategii

1. Gminny Program Rewitalizacji Gminy Józefów nad Wisłą na lata 2023-2030

Projekt Gminnego Programu Rewitalizacji Gminy Józefów nad Wisłą zawiera opis powiązań GPR z dokumentami strategicznymi oraz planistycznymi i jest spójny z priorytetami i celami dokumentów szczebla krajowego i regionalnego: Długookresowa Strategia Rozwoju Kraju. Polska 2030. Trzecia Fala Nowoczesności (DSRK) – to dokument określający główne trendy, wyzwania oraz koncepcję rozwoju kraju w perspektywie długookresowej; Krajowa Strategia Rozwoju Regionalnego 2030 (KSRR), jest podstawowym dokumentem wyznaczającym ramy polityki regionalnej Polski do roku 2030; Koncepcja Przestrzennego Zagospodarowania Kraju 2030 (KPZK), jest najważniejszym krajowym dokumentem strategicznym określającym warunki oraz wizję zagospodarowania przestrzennego kraju; Narodowy Plan Rewitalizacji 2022; Strategia Rozwoju Województwa Lubelskiego do 2030 roku. Dokument został przyjęty Uchwałą Nr XXIV/ 406/2021 Sejmiku Województwa Lubelskiego z dnia 29 marca 2021 r., jest dokumentem programowym, który określa wizję oraz kierunki rozwoju regionu; Plan Zagospodarowania Przestrzennego Województwa Lubelskiego do roku 2030 (PZPWL), dokument, który reguluje politykę przestrzenną w województwie lubelskim; Strategia Rozwoju Powiatu Opolskiego na lata 2022-2030, zawiera zarówno wizję jaki i misję, które mają doprowadzić do osiągnięcia pożądanego stanu, jaki społeczność lokalna chce osiągnąć na koniec okresu wdrażania Strategii; Powiatowa Strategia Rozwiązywania Problemów Społecznych na lata 2017-2027 wyznacza cele strategiczne i operacyjne, które pozwalają na racjonalizację lokalnej polityki społecznej; Strategia Rozwoju Gminy Józefów nad Wisłą do roku 2030, jest podstawowym instrumentem długofalowego zarządzania Gminą; Studium Uwarunkowań i Kierunków Zagospodarowania Przestrzennego Gminy, zawiera cele ogólne i kierunki którymi należy kierować się przy planowaniu przestrzeni w gminie Józefów nad Wisłą.

Realizacja przedsięwzięć zaplanowanych w ramach Gminnego Programu Rewitalizacji dla Gminy Józefów nad Wisłą na lata 2023-2030 wpłynie pozytywnie na osiągnięcie celów operacyjnych i strategicznych wskazanych w powyższych dokumentach. Zapisy GPR pozostają spójne z zapisami przeanalizowanych dokumentów programowych i strategicznych. Celem głównym Gminnego Programu Rewitalizacji Gminy Józefów nad Wisłą jest: "Wzrost poziomu życia mieszkańców oraz poprawa atrakcyjności obszaru rewitalizacji poprzez kompleksową odnowę społeczną oraz gospodarczą, środowiskową, infrastrukturalną i przestrzenną".

W ramach celu głównego zidentyfikowano 3 cele strategiczne:

- Cel strategiczny 1: Przeciwdziałanie wykluczeniu społecznemu oraz wzmocnienie poziomu integracji społecznej na obszarze rewitalizacji.

W ramach celu strategicznego 1 planuje się realizację przedsięwzięć rewitalizacyjnych w zakresie przeciwdziałania wykluczeniu społecznemu poprzez zwiększenie aktywności lokalnej społeczności. Ważnymi aspektami w ramach realizowanych przedsięwzięć będą: przeciwdziałanie bezrobociu i walka z ubóstwem, poprzez podniesienie kompetencji osób bezrobotnych i wykluczonych społecznie, zwiększenie dostępności usług zdrowotnych oraz działań z zakresu włączenia społecznego, integracja osób nieaktywnych zawodowo oraz grup zagrożonych wykluczeniem społecznym, wszelkie działania aktywizujące najmłodszych mieszkańców z terenu gminy, pobudzenie aktywności kulturalnej mieszkańców, wzmocnienie tożsamości lokalnej i kulturowej mieszkańców gminy, wspieranie osób niepełnosprawnych oraz aktywizacja seniorów. Ważnym elementem w funkcjonowaniu społeczności lokalnej są działające organizacje pozarządowe, które będą miały możliwość podejmowania inicjatyw wspierających poprawę życia i integracji lokalnej społeczności.
- Cel strategiczny 2: Stworzenie warunków do rozwoju gospodarczego i poprawa sytuacji na lokalnym rynku pracy obszaru rewitalizacji.

Wyznaczone kierunki działań związane są z wykorzystaniem terenów aktywności gospodarczej do wspierania tworzenia nowych miejsc pracy, wzmocnieniem działalności lokalnych przedsiębiorstw w celu poprawy ich konkurencyjności, promowaniem i aktywizowaniem zakładania działalności gospodarczej w celu pobudzenia przedsiębiorczości mieszkańców gminy, ożywianiem przestrzeni publicznych poprzez wsparcie ich funkcji kulturalnych, rozrywkowych i przemysłów czasu wolnego oraz rozwojem funkcji turystycznych.
- Cel strategiczny 3: Poprawa funkcjonalności i estetyki przestrzeni publicznej obszaru rewitalizacji, obejmuje realizację działań i przedsięwzięć rewitalizacyjnych przeznaczonych do wyprowadzenia wyznaczonego obszaru rewitalizacji ze stanu kryzysowego pod względem zagospodarowania przestrzennego i poprawy infrastruktury wpływającej na jakość życia mieszkańców. Obejmują one wszelkie inwestycje mające na celu uporządkowanie oraz zagospodarowanie przestrzeni centrum gminy w celu poprawy funkcji społeczno-gospodarczych, administracyjnych i reprezentacyjnych, w tym poprawę dotychczasowej funkcji obszaru, a także nadanie mu nowych funkcji. Ponadto planuje się realizację zadań, które mają na celu poprawę dostępności mieszkańców obszaru rewitalizacji, w tym osób niepełnosprawnych, do infrastruktury technicznej. Ważnym aspektem jest również ochrona lokalnego środowiska naturalnego. Będzie to możliwe poprzez rewaloryzację oraz odpowiednie kształtowanie przestrzeni publicznych, a także podejmowanie działań mających na celu ograniczenie niskiej emisji w budynkach użyteczności publicznej i budynkach mieszkalnych oraz zwiększanie wykorzystania odnawialnych źródeł energii.

Na podstawie przeprowadzonego audytu gminnego wyznaczono obszar zdegradowany, na który składają się jednostki referencyjne charakteryzujące się problemami w sferze społecznej, przy jednoczesnym występowaniu problemów przynajmniej w jednej innej sferze oraz największą liczbą zidentyfikowanych negatywnych zjawisk, tj. ≥ 18 . Zgodnie z przedstawionymi założeniami obszar zdegradowany na terenie Gminy Józefów nad Wisłą obejmuje jednostki: Obszar I- Józefów Nad Wisłą: 1125921 m², Podobszar I- Kaliszany Kolonia, Stare Kaliszany, Łopoczno: 4002637 m² Podobszar II-Mazanów: 1222491 m², Podobszar III-Stare Boiska: 1455135 m².

2. Strategia Rozwoju Gminy Józefów nad Wisłą do roku -2030

Uchwałą nr VII/23/2024 z dnia 30 września 2024 r. została przyjęta „Strategia Rozwoju Gminy Józefów nad Wisłą do roku 2030”.

Założenia dotyczące dokumentu strategii:

1. Perspektywa planowania: 2030 r.
2. Decyzje zawarte w strategii rozwoju będą służyły mieszkańcom gminy.
3. Strategia będzie najogólniejszym dokumentem planistycznym Gminy i tym samym wraz ze studium uwarunkowań i kierunków zagospodarowania przestrzennego będzie nadrzędna w stosunku do pozostałych dokumentów przyjętych przez Władze Gminy.
4. Strategia będzie spójna z zamierzeniami zewnętrznych dokumentów planistycznych.
5. Zadaniem Strategii jest ułatwienie władzom samorządowym utrzymania głównych, długookresowych celów rozwoju Gminy.
6. Strategia będzie wskazywała wspólne partnerów społecznych.
7. Realizacją strategii będą kierowały władze wykonawcze Gminy.

Cele strategiczne:

1. Wzrost atrakcyjności wewnętrznej gminy poprzez rozwój potencjału obszarów społecznych wpływających na życie mieszkańców,
2. Wzrost atrakcyjności przestrzennej gminy poprzez rozwój potencjału turystycznego oraz systemu komunikacji,
3. Wzrost atrakcyjności gospodarczej gminy poprzez rozwój potencjału inwestycyjnego oraz poprawę sytuacji na rynku pracy.

Proponowane w strategii cele i zadania służące ich realizacji, obejmują wszystkie sfery życia i funkcjonowania Gminy. Tym samym Strategia Rozwoju Gminy Józefów nad Wisłą do roku 2030 jest dokumentem kierunkowym, swoistą mapą drogową stanowiącą podstawę do podejmowania skoordynowanych działań przez wszystkich partnerów społecznych Gminy.

3. Plan Gospodarki Niskoemisyjnej (PGN)

Opracowany dokument jest elementem realizacji strategii unijnych na poziomie lokalnym oraz składową poprawy jakości życia mieszkańców gminy. W dokumencie przedstawiono wyniki inwentaryzacji emisji CO₂ oraz zużycia energii w Gminie Józefów nad Wisłą.

Wskazano cel strategiczny i cele szczegółowe w zakresie gospodarki niskoemisyjnej. Przedstawiono również działania, które należy podjąć, aby osiągnąć zakładane cele. Ponadto w niniejszym dokumencie wskazano możliwe formy finansowania proponowanych działań.

Cel strategiczny przyjętego Planu jest realizowany poprzez następujące cele szczegółowe:

- 1) Zmniejszenie o 1 % zapotrzebowania na energię finalną,
- 2) Zwiększenie o 0,5 % udziału energii pochodzącej ze źródeł odnawialnych,
- 3) Zmniejszenie o 1% emisji CO₂.

W osiągnięciu zamierzonych celów zaplanowano realizację następujących zadań:

1. Zarządzanie energią w budynkach użyteczności publicznej - audyty energetyczne oraz monitoring energetyczny budynków;
2. Informacja i promocja;
3. Określenie kryteriów zielonych zamówień publicznych;
4. Planowanie przestrzenne;
5. Termomodernizacja budynków użyteczności publicznej;
6. Wymiana sprzętu informatycznego oraz urządzeń elektrycznych w budynkach użyteczności publicznej;
7. Modernizacja oświetlenia ulicznego;
8. Ograniczanie niskiej emisji oraz mikroinstalacje OZE w budynkach użyteczności publicznej;
 - Wymiana kotłów na bardziej efektywne,
 - Montaż kolektorów słonecznych,
 - Montaż instalacji fotowoltaicznych;
9. Ścieżki rowerowe i ciągi pieszo-rowerowe.

4. Program usuwania wyrobów zawierających azbest

Gmina Józefów nad Wisłą posiada opracowany „Program usuwania wyrobów zawierających azbest dla gminy Józefów nad Wisłą na lata 2022-2032” stanowiący załącznik do uchwały Nr XXXIX/270/2022 Rady Miejskiej w Józefowie nad Wisłą z dnia 30 listopada 2022 r.

Podstawowym celem Programu jest oczyszczenie terenu Gminy Józefów nad Wisłą z wyrobów zawierających azbest, poprzez stosowania się do harmonogramu stopniowego ich usuwania. Umożliwi to wyeliminowanie negatywnego wpływu azbestu na zdrowie mieszkańców, a także na stan środowiska na terenie Gminy.

Program zawiera następujące zadania:

- inwentaryzacja wyrobów zawierających azbest przeprowadzona na terenie Gminy - na jej podstawie określenie ich rzeczywistej ilości i systematyczna aktualizacja bazy danych;
- usunięcie wyrobów zawierających azbest z zabudowań domowych i gospodarskich a także wyrobów składowanych na posesjach;
- usunięcie wyrobów zawierających azbest z budynków należących do osób prywatnych w tym z budynków użyteczności publicznej, np. jednostek straży pożarnej, szkół,

a także nieruchomości należących do Gminy Józefów nad Wisłą oraz dróg utwardzonych azbestem- o ile takowe występują na terenie Gminy;

- prowadzenie szkoleń z zakresu szkodliwości azbestu, obowiązków dotyczących postępowania z wyrobami zawierającymi azbest oraz sposobów ich bezpiecznego usuwania;
- organizacja demontażu oraz wywozu materiałów zawierających azbest z terenu Gminy na odpowiednio przystosowane do tego celu składowiska (odpadów niebezpiecznych);
- ustalenie źródeł finansowania usuwania azbestu oraz możliwości pozyskania przez gminę na cel środków zewnętrznych;
- pozyskanie funduszy ze źródeł zew. tj. BOŚ, NFOŚiGW (Program Priorytetowy „Ogólnopolski program finansowania usuwania wyrobów zawierających azbest”);
- prowadzenie monitoringu realizacji Programu oraz okresowe sprawozdanie władzom samorządu terytorialnego;
- analiza oddziaływania realizacji Programu na środowisko.

15 września 2025 r. Gmina podpisała umowę współpracy z Województwem Lubelskim reprezentowanym przez Marszałka Województwa Lubelskiego, której celem jest realizacja zadań na potrzeby projektu pt: „Lubelskie bez azbestu” w ramach Programu Fundusze Europejskie dla Lubelskiego na lata 2021-2027, Działanie 3.12 Usuwanie ze środowiska wyrobów zawierających azbest w ramach Funduszy Europejskich dla Lubelskiego na lata 2021-2027. Zadanie zostało wprowadzone na listę zadań przewidzianych do realizacji w 2026r. W ramach inwestycji ma zostać usunięte 596,140 Mg azbestu. Na zadanie zabezpieczono w budżecie Gminy 65 100,00 zł.

5. Program opieki nad zwierzętami bezdomnymi oraz zapobieganie bezdomności zwierząt

Gmina Józefów nad Wisłą posiadała opracowany „Program opieki nad zwierzętami bezdomnymi oraz zapobieganie bezdomności zwierząt” uchwalony dnia 25.02.2025 r. Uchwałą NR XIII/52/2025. Program miał zastosowanie w stosunku do bezdomnych zwierząt domowych i gospodarskich, w tym w szczególności do bezdomnych kotów i psów przebywających w granicach administracyjnych Gminy Józefów nad Wisłą.

Celem i zadaniem programu jest:

- zapewnienie opieki bezdomnym zwierzętom z terenu Gminy Józefów nad Wisłą,
- zapobieganie bezdomności zwierząt,
- zmniejszenie populacji bezdomnych zwierząt,
- zapewnienie bezpieczeństwa mieszkańcom gminy Józefów nad Wisłą,
- edukacja mieszkańców gminy Józefów nad Wisłą w zakresie humanitarnego traktowania zwierząt

Opiekę nad bezdomnymi zwierzętami pochodzącymi z terenu Gminy Józefów nad Wisłą realizuje się poprzez:

1. zapewnienie miejsca w schronisku dla bezdomnych zwierząt,

2. odławianie bezdomnych zwierząt,
3. obowiązkową sterylizację lub kastrację zwierząt w schronisku dla zwierząt,
4. usypianie ślepych miotów,
5. poszukiwanie właściciela dla bezdomnych zwierząt,
6. opieka nad wolno żyjącymi kotami w tym ich dokarmianie,
7. wskazanie gospodarstwa rolnego w celu zapewnienia miejsca dla zwierząt gospodarskich,
8. zapewnienie całodobowej opieki weterynaryjnej w przypadkach zdarzeń drogowych z udziałem zwierząt,
9. działania o charakterze edukacyjno-informacyjnym.

Gmina posiadała podpisaną umowę ze schroniskiem dla bezdomnych zwierząt Nowodwór, 21-100 Lubartów oraz gabinetem weterynaryjnym: Albert Woźniczka Gabinet Weterynaryjny, ul. Urzędowska 36, 24-340 Józefów nad Wisłą. Na realizację zadania przewidzianego ustawą o ochronie zwierząt w 2025 roku przeznaczono w budżecie Gminy 70 000, 00 zł.

6. Program Czyste Powietrze

30 września 2022 r. Gmina zawarła porozumienie z Wojewódzkim Funduszem Ochrony Środowiska i Gospodarki Wodnej w Lublinie. W ramach Porozumienia w Gminie został uruchomiony punkt konsultacyjno-informacyjny programu priorytetowego Czyste Powietrze.

Głównym zadaniem punktu konsultacyjno-informacyjnego jest:

- udzielanie informacji o Programie osobom zainteresowanym złożeniem Wniosku o dofinansowanie;
- podejmowanie działań mających na celu zidentyfikowanie budynków, których właściciele mogliby być potencjalnymi Wnioskodawcami i przedstawienie im korzyści płynących z wzięcia udziału w Programie;
- wsparcie Wnioskodawców w zakresie przygotowywania Wniosków o dofinansowanie, w tym pod kątem spełnienia wymagań określonych w Programie, z zachowaniem należytej staranności;
- wsparcie Beneficjentów w rozliczeniu przyznanego dofinansowania, w tym przy poprawnym wypełnianiu wniosku o płatność oraz kompletowaniu wymaganych załączników, z zachowaniem należytej staranności;
- organizacja spotkań informujących o zasadach Programu dla mieszkańców, w tym minimum dwa spotkania w ciągu roku
- wizyty u mieszkańców, połączone z oceną obecnego źródła ciepła i potrzebą jego wymiany oraz wstępną analizą stanu budynku pod kątem termomodernizacji, w trakcie wizyt są przedstawiane informacje o Programie, wizyty mogą być realizowane w trakcie kontroli prowadzonych na podstawie art. 379 ustawy z dnia 27 kwietnia 2001 r. Prawo ochrony środowiska;

W 2025 roku za pośrednictwem Gminnego punktu konsultacyjno-informacyjnego

- 1) udzielono 55 konsultacji, które obejmowały informacje dla potencjalnych wnioskodawców o Programie Czyste Powietrze oraz wsparcie w zakresie przygotowania wniosku o dofinansowanie i o płatność. Konsultacje miały formę konsultacji indywidualnych przeprowadzonych na miejscu w gminnym punkcie konsultacyjno-informacyjnym jak również konsultacji telefonicznych;

- 2) złożono 2 wnioski o dofinansowanie z uprawnieniami do podwyższonego poziomu dofinansowania, oraz 7 wniosków o płatność.
- 3) zorganizowano 2 spotkania informacyjne dla mieszkańców Gminy Józefów nad Wisłą w trakcie których uczestnicy zostali zapoznani z założeniami Programu "Czyste Powietrze" rodzajami przedsięwzięć, na które można uzyskać dofinansowanie, sposobem składania wniosku o dofinansowanie oraz zasadami realizacji i rozliczania przedsięwzięć.

Na terenie miasta Józefów nad Wisłą prowadzony jest na bieżąco pomiar jakości powietrza. Przy Placu Wolności zamontowany jest sensor Airly, który mierzy kluczowe składniki zanieczyszczenia, tj. cząstki stałe (PM1, PM2.5, PM10) oraz gazy (NO₂, NO, H₂S, O₃, SO₂ i CO). Ocena i jakość stanu powietrza liczona jest co godzinę.

7. Studium uwarunkowań i kierunków zagospodarowania przestrzennego

Gmina Józefów nad Wisłą posiada Studium uwarunkowań i kierunków zagospodarowania przestrzennego dla obszaru całej Gminy Józefów nad Wisłą, które zostało uchwalone przez Radę Miejską w Józefowie nad Wisłą Uchwałą Nr XXV/182/2021 w dniu 30 kwietnia 2021 r.

Studium utraci swoją ważność z dniem 30.06.2026 r. Jego miejsce zastąpi Plan Ogólny dla Gminy Józefów nad Wisłą, do którego opracowywania przystąpiono w dniu 18.01.2024 r. poprzez podjęcie Uchwały Nr LI/337/2024 o przystąpieniu do sporządzania planu ogólnego gminy Józefów nad Wisłą.

Plan ogólny podobnie jak Studium obejmować będzie swoim obszarem teren całej gminy Józefów nad Wisłą.

8. Miejscowy plan zagospodarowania przestrzennego

Gmina Józefów nad Wisłą posiada Miejscowy Plan Zagospodarowania przestrzennego dla całego obszaru gminy Józefów nad Wisłą uchwalonego w dniu 30.12.2002 r. Uchwałą Nr II/19/02. Następnie dokonano jego zmian Uchwałą Nr XXVIII/177/06 z dnia 30.06.2006 r., Uchwałą Nr VI/39/07 z dnia 29.06.2007 r., Uchwałą Nr XII/76/08 z dnia 11.04.2008 r., Uchwałą Nr IX/39/2011 z dnia 30.06.2011 r., Uchwałą Nr XIV/96/2016 z dnia 30.06.2016 r., Uchwałą Nr XVIII/123/2016 z dnia 28.12.2016 r., Uchwałą Nr XXI/153/2017 z dnia 27.05.2017 r., Uchwałą Nr XLIII/290/2023 z dnia 30.03.2023 r., XLV/299/2023 z dnia 26.05.2023 r.

Rada Miejska w Józefowie nad Wisłą podjęła kolejne uchwały o przystąpieniu do zmian w Miejscowym Planie Zagospodarowania Przestrzennego Uchwałą Nr XLIII/291/2023 z dnia 30 marca 2023 r. oraz Uchwałą Nr LII/341/2024 z dnia 21 marca 2024 r.

W 2025 roku wydano:

- 1) 219 zaświadczeń oraz wypisów i wyrysów z Miejscowego Planu Zagospodarowania Przestrzennego
- 2) Starosta Opolski wydał dla terenu Gminy Józefów nad Wisłą 15 decyzji o pozwoleniu na budowę w tym:
 - budownictwo mieszkaniowe jednorodzinne - 5 decyzji,

- budownictwo usługowe - 1 decyzja,
- budownictwo gospodarcze i inne - 6 decyzji,
- instalacji zewnętrznych oraz przyłączy – 3 decyzje,
- obiekty inżynierskie – nie wydano decyzji.

9. Gminny Program Profilaktyki i Rozwiązywania Problemów Alkoholowych oraz Przeciwdziałania Narkomanii na lata 2025 - 2027

Gminny Program Profilaktyki i Rozwiązywania Problemów Alkoholowych oraz Przeciwdziałania Narkomanii na lata 2025 – 2027 przyjęty został Uchwałą Nr XI/45/2024 Rady Miejskiej w Józefowie nad Wisłą z dnia 20 grudnia 2024 roku.

Adresatami Programu są wszyscy mieszkańcy Gminy Józefów nad Wisłą, a w szczególności dzieci i młodzież, osoby zmagające się z uzależnieniami behawioralnymi, osoby uzależnione od alkoholu lub narkotyków, osoby pijące szkodliwie, a także osoby współuzależnione, jak również osoby doznające przemocy w rodzinie. Odbiorcami jest również kadra pedagogiczna placówek oświatowych, pedagodzy i psycholodzy. Przedstawiciele lokalnych organizacji, a także członkowie organizacji pozarządowych działający na rzecz rozwiązywania problemów uzależnień, jak również sprzedawcy napojów alkoholowych.

Realizatorem Gminnego Programu Profilaktyki i Rozwiązywania Problemów Alkoholowych i Przeciwdziałania Narkomanii oraz dysponentem środków jest Burmistrz Miasta Józefów nad Wisłą przy koordynacji Gminnej Komisji Rozwiązywania Problemów Alkoholowych we współpracy z jednostkami. Raport z wykonania w danym roku Programu sporządza Burmistrz i przedkłada Radzie Miejskiej w terminie do dnia 30 czerwca roku następującego po roku, którego dotyczy raport.

Celem głównym Programu jest ograniczenie, jak również zmniejszanie rozmiarów problemów już istniejących, szkód zdrowotnych i społecznych skutków, wynikających z nadużywania napojów alkoholowych, używania innych substancji psychoaktywnych, uzależnień behawioralnych oraz przemocy w rodzinie, poprzez podnoszenie poziomu wiedzy oraz świadomości mieszkańców Gminy Józefów nad Wisłą.

Celem jest również dbałość o kondycję psychiczną mieszkańców Gminy, regenerację zdrowia, jak również profilaktykę przeciwdziałania depresji oraz zachowań samobójczych.

Narodowy Program Zdrowia na lata 2021-2026 jest podstawowym dokumentem polityki zdrowia publicznego wyznaczającym cel strategiczny i cele operacyjne oraz najważniejsze zadania do realizacji na rzecz zwiększenia liczby lat przeżytych w zdrowiu oraz zmniejszenie społecznych nierówności w tym zakresie. Wśród celów operacyjnych wyszczególniono również **Profilaktykę uzależnień-cel 2**, w której ujęte są obszary:

- Zintegrowane przeciwdziałanie uzależnieniom,
- Uzależnienie od alkoholu,
- Uzależnienia od zachowań (uzależnienia behawioralne),
- Uzależnienia od narkotyków.

Dla ich określenia, w niniejszym Programie wykorzystano zapisy Narodowego Programu Zdrowia na lata 2021-2025, przyjętego Rozporządzeniem Rady Ministrów z dnia 30 marca 2021 r. w sprawie Narodowego Programu Zdrowia na lata 2021-2026 (Dz. U. z 2021 r. poz. 642).

Program będzie realizowany poprzez stosowanie profilaktyki uniwersalnej - adresowanej do wszystkich mieszkańców Gminy Józefów nad Wisłą (dzieci, młodzieży i dorosłych) bez względu na stopień indywidualnego ryzyka występowania problemów związanych z używaniem alkoholu i innych substancji psychoaktywnych oraz uzależnień behawioralnych.

10. Roczny Program Współpracy Gminy Józefów nad Wisłą z Organizacjami Pozarządowymi

Uchwałą Nr X/35/2024 Rady Miejskiej w Józefowie nad Wisłą z dnia 27 listopada 2024 roku przyjęto Roczny Program Współpracy Gminy Józefów nad Wisłą z organizacjami pozarządowymi oraz innymi podmiotami prowadzącymi działalność pożytku publicznego na rok 2025.

Celem głównym programu jest poprawa jakości życia mieszkańców Gminy Józefów nad Wisłą oraz pełniejsze zaspokajanie potrzeb społecznych mieszkańców poprzez stwarzanie im możliwości i warunków do uczestnictwa w życiu publicznym.

Cele szczególne programu:

- 1) zwiększenie aktywności obywatelskiej mieszkańców gminy,
- 2) racjonalne wykorzystanie publicznych środków finansowych,
- 3) integracja podmiotów realizujących zadania publiczne,
- 4) rozwój partnerstwa pomiędzy samorządem a organizacjami pozarządowymi,
- 5) wzmocnienie potencjału organizacji oraz rozwój wolontariatu.

W dniu 21 stycznia 2025 roku Burmistrz Miasta Józefów nad Wisłą Zarządzeniem nr 13/2025 ogłosił otwarty konkurs ofert na realizację zadania publicznego w zakresie upowszechniania kultury fizycznej i sportu w 2025 roku. Na ogłoszony konkurs wpłynęła jedna oferta: Stowarzyszenie Klubu Sportowego KS „Wisła”. Rozstrzygnięcie konkursu nastąpiło w dniu 13 lutego 2025 roku poprzez wybór oferty Stowarzyszenia KS „Wisła”. Wysokość środków przeznaczonych w 2025 roku na realizację programu wynosiła 90 000 zł. Po realizacji zadania złożono sprawozdanie z jego wykonania.

III. Realizacja Uchwał Rady Miejskiej

W roku 2025 Rada Miejska podjęła 70 uchwał, które zostały przekazane do organów nadzoru – Wojewody Lubelskiego oraz Regionalnej Izby Obrachunkowej w Lublinie.

Wszystkie uchwały opublikowane zostały w Biuletynie Informacji Publicznej, 32 uchwały stanowiące akty prawa miejscowego przekazano do publikacji w Dzienniku Urzędowym

Województwa Lubelskiego.

Do zadań organu wykonawczego należy wykonywanie Uchwał Rady Miejskiej. Burmistrz Józefowa nad Wisłą przy pomocy pracowników Urzędu Miasta w Józefowie nad Wisłą oraz kierowników jednostek organizacyjnych Gminy Józefów nad Wisłą realizował uchwały podjęte przez Radę Miejską w 2025 roku - zgodnie z zawartymi w nich dyspozycjami.

W minionym roku radni zgłosili 5 interpelacji, które przekazano do realizacji na odpowiednie stanowiska pracy, odpowiedzi zostały udzielone.

IV. Budżet Gminy

Budżet Gminy Józefów nad Wisłą przyjęty został do realizacji Uchwałą Rady Miejskiej Nr XI/41/2024 z dnia 20 grudnia 2024 roku.

Plan budżetu na dzień 31 grudnia 2025 roku wynosił:

- dochody 46 094 850,88 zł,
- wydatki 52 833 732,78 zł,
- planowana kwota przychodów 7 088 881,90 zł,
- planowana kwota rozchodów 350 000 zł,
- wysokość planowanego deficytu 6 738 881,90 zł.

Dochody budżetowe za 2025 rok wykonano w wysokości 45 965 284,38 zł, co stanowi 99,72% planu.

Wydatki za 2025 rok wykonano w wysokości 49 562 697,24 zł, co stanowi 93,81 % planu.

Fundusz sołecki w 2025 roku

Wykonanie wydatków w ramach funduszu sołeckiego w 2025 roku wynosi 652 219,97 zł. Wydatki obejmują głównie zakup kruszywa drogowego, przebudowy dróg gminnych, modernizacje budynków świetlic wiejskich, utrzymanie placów zabaw, altan i boisk sportowych. Realizację wydatków w podziale na sołectwa przedstawia poniższa tabela.

Lp.	Nazwa sołectwa	Plan	Wykonanie
1.	Basonia	19 067,34	19 021,20
2.	Boiska – Kolonia	21 353,34	21 333,34
3.	Bór	19 223,20	18 499,50
4.	Chruślanki Józefowskie	26 289,03	24 289,03
5.	Chruślanki Mazanowskie	17 924,34	15 143,02
6.	Chruślina	34 393,95	26 754,52
7.	Chruślina - Kolonia	17 768,47	17 725,64
8.	Dębniak	13 508,20	13 168,90
9.	Idalin	21 145,52	21 145,52
10.	Józefów nad Wisłą	51 954,60	51 851,77
11.	Kaliszany – Kolonia	20 677,93	20 612,00
12.	Kolczyn	20 937,70	18 879,59
13.	Łopoczno	20 314,25	20 314,15
14.	Mariampol	13 092,56	13 092,56

15.	Mazanów	29 510,21	26 627,67
16.	Miłoszówka	14 755,11	14 680,61
17.	Niesiolowice	25 094,07	24 594,07
18.	Nieszawa	14 027,74	14 014,49
19.	Nieszawa – Kolonia	11 585,88	11 552,88
20.	Nietrzeba	18 495,84	18 495,84
21.	Owczarnia	17 768,47	17 766,95
22.	Pielgrzymka	12 417,15	12 417,15
23.	Pocześle	14 339,47	14 250,00
24.	Prawno	18 703,66	18 295,76
25.	Rybitwy	25 561,66	19 561,06
26.	Splawy	19 223,20	19 160,40
27.	Stare Boiska	22 963,93	22 963,93
28.	Stasin	13 560,15	13 558,80
29.	Stefanówka	16 105,93	16 105,14
30.	Studnisko	19 327,11	19 327,11
31.	Ugory	16 833,29	16 833,29
32.	Wałowice	15 794,20	15 794,20
33.	Wałowice – Kolonia	13 871,88	13 871,88
34.	Wólka Koleczyńska	20 625,98	20 518,00

Zadłużenie

Na dzień 31 grudnia 2025 roku zadłużenie gminy z tytułu kredytu inwestycyjnego wynosiło 1 750 000 zł. Koszty obsługi długu poniesione w ubiegłym roku to kwota 126 864,21 zł. Spłata zadłużenia przewidziana jest do końca 2029 roku.

V. System gospodarowania odpadami komunalnymi

Przez **gospodarowanie odpadami** rozumie się zbieranie, transport, przetwarzanie odpadów, łącznie z nadzorem nad tego rodzaju działaniami, jak również późniejsze postępowanie z miejscami unieszkodliwiania odpadów oraz działania wykonywane w charakterze sprzedawcy odpadów lub pośrednika w obrocie odpadami.

W pełni zorganizowanym systemem gospodarowania odpadami komunalnymi gmina Józefów nad Wisłą objęła zarówno nieruchomości zamieszkałe jak i niezamieszkałe, do których zaliczane są m.in. obiekty użyteczności publicznej, sklepy, przedsiębiorstwa itp.

Odbiorem odpadów komunalnych z terenu gminy Józefów nad Wisłą w 2025 r. zajmowało się Przedsiębiorstwo Usług Komunalnych Sp. z o.o. z siedzibą przy ul. Cichej 6 w Józefowie nad Wisłą.

Zgodnie z Regulaminem utrzymania czystości i porządku na terenie gminy Józefów nad Wisłą właściciele nieruchomości w 2025 r. obowiązani byli do prowadzenia selektywnego zbierania, następujących rodzajów odpadów:

- 1) przeterminowanych leków i chemikaliów;
- 2) zużytych baterii i akumulatorów;
- 3) zużytego sprzętu elektrycznego i elektronicznego;
- 4) mebli i innych odpadów wielkogabarytowych;
- 5) odpadów budowlanych i rozbiórkowych;
- 6) zużytych opon;
- 7) odpadów ulegających biodegradacji;
- 8) papieru i tektury;
- 9) szkła bezbarwnego i kolorowego;
- 10) tworzywa sztucznego;
- 11) metali;
- 12) odpadów niekwalifikujących się do odpadów medycznych powstałych w gospodarstwie domowym w wyniku przyjmowania produktów leczniczych w formie iniekcji i prowadzenia monitoringu poziomu substancji we krwi, w szczególności igieł i strzykawek;
- 13) odpadów niebezpiecznych.

Poszczególne frakcje odpadów, które stanowiły odpady z papieru, w tym tektury, odpady opakowaniowe z papieru i odpady opakowaniowe z tektury, zbierane były w pojemnikach/workach koloru niebieskiego oznaczonych napisem „Papier”. Frakcję odpadów, w skład której wchodziły odpady ze szkła, w tym odpady opakowaniowe ze szkła, zbierane były w pojemnikach/workach koloru zielonego oznaczonych napisem „Szkło”. Z kolei frakcja odpadów w skład której wchodziło szkło, zbierana była w pojemnikach/workach koloru zielonego oznaczonych napisem „Szkło”. Frakcje odpadów metali, w tym odpadów opakowaniowych z metali, odpadów tworzyw sztucznych, w tym odpadów opakowaniowych tworzyw sztucznych, oraz odpadów opakowaniowych wielomateriałowych, zbierane były w pojemnikach/workach koloru żółtego oznaczonych napisem „Metale i tworzywa sztuczne”.

Punkt selektywnego zbierania odpadów tzw. **PSZOK** zarządzany jest samodzielnie przez gminę i zlokalizowany jest pod adresem Mazanów 63S, 24-340 Józefów nad Wisłą. Punkt selektywnego zbierania odpadów komunalnych jest zobowiązany do nieodpłatnego odbierania co najmniej następujących odpadów komunalnych:

- ✓ papieru, metali,
- ✓ tworzyw sztucznych,
- ✓ szkła, odpadów opakowaniowych wielomateriałowych,
- ✓ bioodpadów,
- ✓ odpadów niebezpiecznych,
- ✓ przeterminowanych leków i chemikaliów,
- ✓ odpadów niekwalifikujących się do odpadów medycznych powstałych w gospodarstwie domowym w wyniku przyjmowania produktów leczniczych w formie iniekcji i prowadzenia monitoringu poziomu substancji we krwi, w szczególności igieł i strzykawek, zużytych baterii i akumulatorów, zużytego sprzętu elektrycznego i elektronicznego,
- ✓ mebli i innych odpadów wielkogabarytowych,

- ✓ zużytych opon,
- ✓ odpadów budowlanych i rozbiórkowych.

Odpady przyjmowane były w PSZOK w każdy roboczy czwartek w godzinach od 8.00 do 15.00. Z kolei transport odpadów do Punktu selektywnego zbierania odpadów komunalnych zapewniał właściciel nieruchomości we własnym zakresie i na własny koszt.

W 2020 roku na terenie gminy Józefów nad Wisłą wprowadzono możliwość kompostowania bioodpadów stanowiących odpady komunalne w kompostownikach przydomowych zlokalizowanych na terenie nieruchomości zabudowanych budynkami mieszkalnymi jednorodzinnymi oraz zwolniono właścicieli takich nieruchomości z obowiązku posiadania pojemnika lub worka na te odpady.

Poniższa tabela przedstawia rodzaj i ilość odpadów odebranych i zebranych w 2025 roku na terenie gminy

<i>Rodzaj odpadów komunalnych</i>	<i>Masa odpadów komunalnych [Mg]</i>
Niesegregowane (zmieszane) odpady komunalne	645,48
Opakowania z tworzyw sztucznych	77,96
Opakowania ze szkła	89,52
Opakowania z papieru i tektury	6,12
Odzież	29,40
Odpady wielkogabarytowe	83,68
Tworzywa sztuczne	4,72
Zużyte urządzenia elektryczne i elektroniczne zawierające niebezpieczne składniki	5,796
Zużyte urządzenia elektryczne elektroniczne	20,084
Leki	0,03
Zmieszane odpady betonu, gruzu ceglanego, odpadowych materiałów ceramicznych i elementów wyposażenia	13,78
Zużyte opony	17,24

Wykonanie dochodów z tytułu gospodarowania odpadami komunalnymi

Lp.	Wyszczególnienie	Plan na 2025 rok	Wykonanie za 2025 rok	% wykonania
1.	Opłata z tytułu gospodarowania odpadami komunalnymi 900/90002/0490	1 385 120,00	1 300 846,69	93,92
	RAZEM	1 385 120,00	1 300 846,69	93,92

Środki uzyskane w 2025 roku z tytułu opłaty w rozdziale 90002 wykorzystane zostały na cele związane z pokrywaniem kosztów funkcjonowania systemu gospodarowania odpadami komunalnymi.

VI. Gminne Centrum Kultury w Józefowie nad Wisłą

Na terenie Gminy Józefów nad Wisłą funkcjonuje jedna instytucja kultury – Gminne Centrum Kultury (GCK) w Józefowie nad Wisłą. Podstawowym celem GCK jest prowadzenie działalności kulturalnej oraz szerzenie czytelnictwa wśród mieszkańców Gminy poprzez prowadzenie biblioteki publicznej w Józefowie nad Wisłą i trzech filii bibliotecznych w miejscowościach: Chruślanki Józefowskie, Prawno i Stare Boiska.

Zakres działań Gminnego Centrum Kultury:

- organizacja imprez artystycznych i rozrywkowych,
- koordynacja prac kulturalno – oświatowych w gminie,
- promocja działalności literackiej i artystycznej mieszkańców,
- organizacja wystaw, przeglądów w zakresie popularyzacji dorobku kulturalnego,
- promocja ruchu artystycznego i twórczości ludowej na zewnątrz gminy,
- prowadzenie biblioteki publicznej.

Gminne Centrum Kultury podejmuje wiele działań, aby mieszkańcy gminy mogli w równym stopniu korzystać z organizowanych zajęć, imprez czy projektów. GCK współpracuje także z innymi instytucjami kultury, stowarzyszeniami oraz indywidualnymi animatorami życia kulturalnego.

Na dzień 31 grudnia 2025 roku wykonanie przychodów Gminnego Centrum Kultury wyniosło 1 475 673,34 zł, koszty zrealizowano w kwocie 1 475 625,96 zł.

Liczba dzieci uczęszczających na zajęcia do poszczególnych instruktorów:

Nauka gry na instrumentach – instruktor Kazimierz Jodłowski - 6 osób,
Zespół Pieśni i Tańca „Wisła”- instruktor Edyta Pęczak - 34 osoby,
Zajęcia plastyczno - rękodzielnicze – instruktor Anna Saja - 37 osób,
Zajęcia sportowe piłka nożna – instruktor Karol Jaruzel - 55 osób,
Zajęcia tańca ludowego dla dorosłych „Wisła”- instruktor Edyta Pęczak - 11 osób,
Zajęcia hip-hop – instruktor Paulina Zajac - 29 osób,
Zajęcia język angielski – instruktor Martyna Bartoś – 28 osób,
Zajęcia fitness – instruktor Nina Kojtych – 10 osób,
Zajęcia tańca nowoczesnego – instruktor Grzegorz Mączka/Oliwia Orzeł – 27 osób.

Członkowie Klubów seniora:

Klub seniora w Józefowie nad Wisłą -24 uczestników,
Klub Seniora z Prawna - 19 uczestników,
Klub Seniora w Sławach - 12 uczestników,
Klub Seniora w Boiskach - 10 uczestników.

VII. Pomoc społeczna

Na terenie Gminy Józefów nad Wisłą funkcjonują dwie jednostki organizacyjne związane z realizowaniem zadań w ramach pomocy społecznej: Ośrodek Pomocy Społecznej w Józefowie nad Wisłą oraz Środowiskowy Dom Samopomocy w Prawnie.

Ośrodek Pomocy Społecznej w Józefowie nad Wisłą

Ośrodek Pomocy Społecznej w Józefowie nad Wisłą jest jednostką organizacyjną Gminy Józefów nad Wisłą działającą na podstawie Uchwały Nr IX/34/90 Gminnej Rady Narodowej w Józefowie z dnia 24 kwietnia 1990 r. w sprawie utworzenia Ośrodka Pomocy Społecznej w Józefowie oraz Statutu zatwierdzonego Uchwałą Nr VII/46/2015 z dnia 27 sierpnia 2015 r. Rady Gminy Józefów nad Wisłą ze zmianami. Misją Ośrodka jest efektywne i skuteczne wspieranie mieszkańców Gminy Józefów nad Wisłą. W realizacji zadań spoczywających na Ośrodku, kładziono szczególny nacisk na zapewnienie możliwie najwyższej jakości świadczonych usług, podnoszenie kompetencji kadry oraz oferowanie mieszkańcom gminy form wsparcia stanowiących odpowiedź na zidentyfikowane potrzeby.

Wg stanu na 31 grudnia 2025 r. zatrudnionych w Ośrodku było 14 pracowników, w tym 12 pracowników w oparciu o umowę o pracę, 2 pracowników realizowało usługi w oparciu o umowę zlecenia. W Gminie Józefów nad Wisłą środki finansowe wydatkowane na zadania z zakresu polityki społecznej wyniosły w 2025 roku 5 249 906,59 zł. Ośrodek Pomocy Społecznej w Józefowie nad Wisłą w celu osiągnięcia wyznaczonych celów określonych w ustawie o pomocy społecznej w roku 2025 udzielał pomocy w formie:

finansowej, rzeczowej, usługowej, poradnictwa oraz pracy socjalnej. Pomoc i wsparcie w Gminie Józefów nad Wisłą z pomocy społecznej w 2025 roku uzyskały 234 osoby, w tym 186 osób, którym przyznano świadczenie pieniężne decyzją – łącznie 109 rodzin, co stanowiło 3,80 % wszystkich mieszkańców gminy. W przypadku długotrwale korzystających z pomocy społecznej ich liczba osiągnęła poziom 33 osób i zmniejszyła się o 13 w stosunku do 2024 r.

Liczba rodzin i liczba osób w rodzinach korzystających z pomocy społecznej

<i>Rok</i>	<i>Liczba rodzin</i>	<i>Liczba osób w rodzinach</i>
2025	109	234

W 2025 r. pracownicy socjalni przyjęli 197 wniosków o pomoc, przeprowadzili 215 wywiadów środowiskowych, wydano 276 decyzji administracyjnych.

W celu realizacji zadań z zakresu wspierania rodziny, wynikających z ustawy o wspieraniu rodziny i systemie pieczy zastępczej z 9 czerwca 2011 roku w tut. Ośrodku jest zatrudniony asystent rodziny. W 2025 roku wsparciem asystenta rodziny objęto 6 rodzin, w tym 3 rodziny na podstawie Postanowienia Sądu Rejonowego w Opolu Lubelskim III Wydział Rodzinny i Nieletnich.

Ośrodek Pomocy Społecznej w Józefowie nad Wisłą od maja 2004 r. realizuje zadanie zlecone gminie z zakresu administracji rządowej w zakresie świadczeń rodzinnych. Realizacja w/w zadania odbywa się na podstawie ustawy z dnia 28 listopada 2003 r. o świadczeniach rodzinnych (Dz. U. z 2025 r. poz. 1208), która określa warunki nabywania prawa oraz zasady ustalania, przyznawania i wypłacania świadczeń rodzinnych.

1. Zasiłki rodzinne wraz z dodatkami pobierało 93 rodziny .
2. Świadczenia z tytułu niepełnosprawności:
 - Zasiłek pielęgnacyjny – 136 osób
 - Świadczenie pielęgnacyjne- 37 osób
 - Specjalny zasiłek opiekuńczy- 5 osób
 - Zasiłek dla opiekuna - 1 osoba
3. Jednorazowa zapomoga z tytułu urodzenia się dziecka – 19 rodzin.
4. Świadczenie rodzicielskie – 7 osób.
5. Świadczenie „Za życiem”- 1 rodzina.

Świadczenia z Funduszu Alimentacyjnego przyznano 29 osobom w 29 rodzinach na kwotę 178 692,44 zł. Łączna kwota zwrócona w 2025 r. przez dłużników alimentacyjnych z tytułu wypłaconych świadczeń z funduszu alimentacyjnego wyniosła 139 730,11 zł.

Realizowane programy:

1. „Posiłek w szkole i w domu”- w 2025 r. pomocą objęto 100 osób, w tym 49 dzieci.
2. „Opieka Wychnieniowa” dla Jednostek Samorządu Terytorialnego edycja 2025. Wsparciem objęto 10 rodzin.

3. Pomoc Żywnościowa w ramach Programu Fundusze Europejskie na Pomoc Żywnościową 2021-2027 Podprogram 2024 współfinansowanego z Europejskiego Funduszu Pomocy Najbardziej Potrzebującym. Wsparciem objętych zostało 270 osób.

Pozostałe zadania realizowane przez Ośrodek:

1. Dodatki mieszkaniowe.
2. Wydawanie zaświadczeń do Programu „Czyste powietrze”.
3. Karta Dużej Rodziny.
4. Zadania z zakresu przeciwdziałania przemocy domowej – obsługa techniczna Zespołu Interdyscyplinarnego.
5. Współpraca w organizowaniu kolonii letnich i zimowisk dla dzieci z terenu Gminy.
6. Poradnictwo specjalistyczne:
 - 1) Punkt Konsultacyjny Psychologa;
 - 2) Punkt Informacyjno- Konsultacyjno - Motywacyjny Terapeuty ds. Uzależnień .

Środowiskowy Dom Samopomocy w Prawnie

Środowiskowy Dom Samopomocy w Prawnie jest jednostką organizacyjną Gminy Józefów nad Wisłą oraz dziennym ośrodkiem wsparcia przeznaczonym dla 29 osób niepełnosprawnych intelektualnie (typ B) oraz z zaburzeniami psychicznymi (typ A). Został powołany do istnienia 1 listopada 2012 roku.

Celem działalności jest zapobieganie izolacji społecznej osób przewlekłe psychicznie chorych oraz niepełnosprawnych intelektualnie poprzez stwarzanie warunków sprzyjających integracji społecznej. Usamodzielnianie uczestników przy ich aktywnym udziale poprzez uczenie i rozwijanie umiejętności niezbędnych do samodzielnego życia, zwłaszcza kształtowanie umiejętności zaspokajania podstawowych potrzeb życiowych i umiejętności społecznego funkcjonowania, motywowanie do aktywności zawodowej, leczenia i rehabilitacji. Dla osiągnięcia wyznaczonych celów, prowadzone jest postępowanie wspierająco-aktywizujące polegające na indywidualnych lub zespołowych treningach oraz innych formach zajęć, które oparte są na elastycznym, dostosowanym do potrzeb psychofizycznych uczestnika planach. Plany te akceptowane są przez uczestnika bądź jego opiekuna. W realizacji celów pracownicy współpracują z rodzinami, opiekunami i innymi bliskimi osobami uczestników.

Liczba uczestników ośrodka na dzień 31 grudnia 2025 roku - 27 osób. Środki finansowe zostały pozyskane z budżetu Wojewody i wydane w kwocie 1 261 362, 39 zł.

W roku 2025 było zatrudnionych 11 pracowników w łącznym przeliczeniu na etaty 8,95 oraz 1 osoba zatrudniona na umowę zlecenie.

Środowiskowy Dom Samopomocy w Prawnie pracował według założonego planu, wszelkie cele zostały zrealizowane. Podczas działalności wynikły również dodatkowe możliwości i sytuacje, które wzbogaciły dodatkowo ofertę ośrodka, a również zostały włączone do kalendarza imprez czy warsztatów cyklicznych.

Podczas pracy w roku 2025 udało się wziąć udział w wielu wyjazdach integracyjnych oraz warsztatach, np. warsztaty sportowe – piłka nożna z trenerem; Warsztaty rękodzielnicze z lepienia gliny zorganizowane przez Stowarzyszenie „To my” z Kraśnika, warsztaty

rękodzielnicze z linorytu zorganizowane przez Stowarzyszenie „To my” z Kraśnika, warsztaty rękodzielnicze z powertexu i drucików kreatywnych „Zielono mi” w Prawnie zorganizowane przez Stowarzyszenie Przyjaciół Specjalnego Ośrodka Szkolno-Wychowawczego nr 1 w Lublinie w projekcie „ W kręgu kwitnących talentów”, Warsztaty z lepienia Koguta Kazimierskiego w Muzeum pod Kogutem u Sarzyńskich, Warsztaty szklarskie w Hucie szkła Jargiło Glass, studio we Wronowie; uczestnictwo w Orszaku Trzech Króli w Józefowie nad Wisłą; udział w III Przeglądzie kolęd i pastorałek w Annopolu; Udział w obchodach Dnia godności Osób z Niepełnosprawnością Intelektualną w Bychawie, Udział w XXIV Pielgrzymce Środowisk Pomocy Społecznej w Sanktuarium Matki Bożej Patronki Żołnierzy Września w Woli Gułowskiej; udział w Pikniku żeglarskim nad Zalewem Zemborzyckim, udział w Biesiadzie nad Wisłą w Annopolu; zorganizowanie rajdu rowerowego na trasie 25 km po gminie Józefów nad Wisłą; wyjazd na basen do Kraśnika; wyjazd nad zalew w Janowie Lubelskim; wyjazd na wycieczkę Trójmiasta – Gdańsk, Gdynia, Sopot wraz z ośrodkiem w Kraśniku Typ C,D; udział w „Letnich brzmieniach” w Kraśniku; wycieczka do Lublina-Muzeum Narodowe w Lublinie (zamek w Lublinie), Teatr piasku „Mały książę”; udział we „Włoskim popołudniu” w Annopolu z piosenką Mamma Mia; wycieczka do Kazimierza dolnego wraz z ŚDS z Janowa Lubelskiego.

VIII. Opieka nad dziećmi do lat 3

Klub Dziecięcy „Promyczek” w Józefowie nad Wisłą

W ubiegłym roku utworzono nową jednostkę budżetową – Klub Dziecięcy „Promyczek” w Józefowie nad Wisłą, który funkcjonuje od dnia 1 września 2025 roku. Placówka realizuje zadania opiekuńcze, wychowawcze i edukacyjne zgodnie z obowiązującymi standardami opieki nad dziećmi do lat 3. W codziennej pracy prowadzone są m.in.: zajęcia sensoryczne, zajęcia plastyczne, zajęcia muzyczne, zajęcia ruchowe, zabawy rozwijające samodzielność i kompetencje społeczne dzieci.

Klub Dziecięcy mieści się w budynku Zespołu Szkół Ogólnokształcących w Józefowie nad Wisłą, na parterze budynku od strony kompleksu sportowego Orlik.

Placówka posiada odrębne wejście wyposażone w podjazd dla wózków dziecięcych oraz osób z niepełnosprawnościami. Teren obiektu jest ogrodzony oraz zabezpieczony systemem domofonowym, co zapewnia wysoki poziom bezpieczeństwa.

Do dyspozycji dzieci pozostaje bezpieczny, ogrodzony i w pełni wyposażony plac zabaw.

Na potrzeby funkcjonowania Klubu Dziecięcego została wyremontowana i dostosowana część budynku obejmująca: salę zabaw dla dzieci pełniącą jednocześnie funkcję jadalni oraz miejsca odpoczynku i snu, aneks kuchenny, łazienkę dla dzieci wyposażoną w przewijak oraz miejsce na indywidualne przybory higieniczne, szatnię dla dzieci, wiatrołap, hol, pomieszczenie socjalne, toaletę dla personelu, gabinet dyrektora/księgowej.

W 2025 roku 15 dzieci korzystało z opieki Klubu. Zatrudnienie na dzień 31 grudnia 2025 roku wynosiło 4 etaty. Wykonanie wydatków za okres od września do grudnia 2025 roku to kwota 212 206,30 zł.

IX. Oświata

Gmina Józefów nad Wisłą jest organem prowadzącym dla trzech placówek oświatowych funkcjonujących na terenie gminy: Szkoły Podstawowej im. Powstańców Styczniowych w Chruślinie, Szkoły Podstawowej w Starych Boiskach i Zespołu Szkół Ogólnokształcących w Józefowie nad Wisłą.

Liczbę dzieci i młodzieży według Systemu Informacji Oświatowej na dzień 30 września 2025 roku oraz liczbę oddziałów przedstawia poniższa tabela:

Lp.	Placówka	Szkoła podstawowa		Przedszkole/oddz. przedszkolny	
		l. uczniów	l. oddziałów	l. dzieci	l. oddziałów
1.	Szkoła Podstawowa im. Powstańców Styczniowych w Chruślinie	70	8	25	2
2.	Szkoła Podstawowa w Starych Boiskach	66	8	40	2
3.	Zespół Szkół Ogólnokształcących w Józefowie nad Wisłą	236	14	91	5

Budżet placówek oświatowych w 2025 roku

Lp.	Placówka	Plan wydatków	Wykonanie wydatków
1.	Szkoła Podstawowa im. Powstańców Styczniowych w Chruślinie	3 154 858,28	3 149 484,94
2.	Szkoła Podstawowa w Starych Boiskach	2 903 245,76	2 895 937,51
3.	Zespół Szkół Ogólnokształcących w Józefowie nad Wisłą	9 893 853,22	9 877 892,28

Na terenie Gminy Józefów nad Wisłą funkcjonuje jedna placówka oświatowa prowadzona przez Stowarzyszenie Na Rzecz Ekorozwoju Wsi Chruślanki Józefowskie – Idalin: Publiczna Szkoła Podstawowa w Chruślankach Józefowskich. Szkoła użytkuje budynek będący własnością Gminy Józefów nad Wisłą. W miesiącu grudniu 2025 roku w szkole uczyło się ogółem 26 dzieci, w tym 20 uczniów szkoły podstawowej oraz 6 dzieci w oddziale przedszkolnym. Publiczna Szkoła Podstawowa w Chruślankach Józefowskich otrzymuje z budżetu gminy dotację na finansowanie działalności, w roku 2025 dotacja wyniosła 1 046 811,28 zł.

Wydatki poniesione w roku 2025 na oświatę ogółem wyniosły 17 448 885,22 zł. Kwota potrzeb oświatowych przewidziana na 2025 rok wyniosła 10 005 501 zł, wpływy z tytułu innych dochodów to kwota 320 742,84 zł (wplaty za wychowanie przedszkolne, dotacja na zakup podręczników i projekty realizowane w szkołach). Brakujące środki w wysokości 7 122 641,38 zł wydatkowano ze środków własnych samorządu.

X. Przedsiębiorstwo Usług Komunalnych Sp. z o.o.

Przedsiębiorstwo Usług Komunalnych Sp. z o. o. zostało utworzone w wyniku przekształcenia Zakładu Gospodarki Komunalnej i Mieszkaniowej i swoją działalność rozpoczęło od 01.07.2014 r.

Na dzień 31.12.2025 roku w Przedsiębiorstwie zatrudnionych było 16 pracowników, w tym dwie osoby w niepełnym wymiarze tj. 1/2 etatu i 3/4 etatu, 4 osoby zatrudnione na czas określony.

Przedsiębiorstwo prowadzi działalność na terenie Gminy Józefów nad Wisłą świadcząc usługi w zakresie:

- zaopatrzenia ludności w wodę,
- administrowania budynków,
- oczyszczania ścieków,
- utrzymania czystości i zieleni na terenie Józefowa nad Wisłą,
- wywozu nieczystości płynnych od mieszkańców,
- odbioru odpadów komunalnych,
- remontu i odśnieżania dróg gminnych,
- wykonuje inne prace zlecone przez Gminę Józefów nad Wisłą

Sytuacja finansowa Przedsiębiorstwa za 2025 rok przedstawia się następująco:

Przychody ogółem uzyskane w 2025 r. 2.776.181,99 zł

Koszty poniesione ogółem 2.738.369,81 zł

Przedsiębiorstwo w roku 2025 świadczyło następujące usługi zlecone przez Gminę Józefów nad Wisłą:

Utrzymanie porządku - dbanie o czystość i porządek na terenie Józefowa nad Wisłą, sadzenie kwiatów, pielęgnacja zieleni.

Utrzymanie porządku na targowisku i w sanitariatach - sprzątanie terenu targowiska, wywożenie śmieci, w okresie zimowy odśnieżanie. Utrzymanie czystości w toalecie publicznej.

Remont i odśnieżanie dróg gminnych - Wykonywanie prace zleconych polegających na równaniu i niwelacji terenu oraz załadunku tłucznia na przyczepy. Remontowanie asfaltowych dróg gminnych poprzez wypełnianie ubytków masą asfaltową. W czasie od wiosny do jesieni koszenie poboczy, a w okresie zimowym odśnieżanie dróg gminnych.

Do realizacji zadań z zakresu remontu dróg gminnych i odśnieżania spółka posiada niezbędny sprzęt tj. koparko – ładowarkę Case, równiarkę, ciągnik Ursus oraz samochód Renault Premium.

Wywóz nieczystości płynnych - usługi wywozu nieczystości płynnych wykonywane są na zlecenie mieszkańców gminy. Wywóz nieczystości wykonywaliśmy samochodem

samochodem asenizacyjnym Renault Midlum. Ścieki dostarczane są do oczyszczalni ścieków w Kolczynie. W 2025 roku wywiezionych zostało 5.907 m³ nieczystości płynnych.

Odbiór odpadów komunalnych - Odbiór odbywa się z 34 miejscowości z terenu gminy, bezpośrednio sprzed posesji mieszkańców w koszach i workach według ustalonego grafiku, o którym mieszkańcy są wcześniej informowani. Odbiór śmieci wykonywany jest śmieciarkami marki Man oraz Scania. Zebrane odpady są następnie przewożone do Zakładu Zagospodarowania Odpadów Komunalnych w Bełżycach. Spółka przewozi też odpady z PSZOK-u w Mazanowie. W roku 2024 łącznie odebraliśmy 967,93 t. odpadów.

Administrowanie budynków komunalnych oraz obsługa centralnego ogrzewania w budynkach przy ul. Opolskiej 4 i ul. Opolskiej 33E.

W administrowaniu znajduje się 5 budynków, w tym jeden budynek socjalny, w których znajduje się 25 lokali mieszkalnych oraz dwa lokale użytkowe. Budynki znajdują się na terenie Józefowa nad Wisłą i Mazanowa.

Opłaty czynszowe mieszkań stanowiących własność Gminy przekazywane są do Urzędu Miasta, natomiast opłaty czynszowe wnoszone przez lokatorów mieszkań stanowiących ich własność pozostają w Spółce i wydatkowane są na bieżące remonty.

Dostarczanie wody - Przedsiębiorstwo posiada w administrowaniu 11 wodociągów o długości sieci głównej około 90 km i przyłączy o długości 54,5 km, które zaopatrują w wodę 34 miejscowości tj. 2517 odbiorców. W 2024 roku sprzedanych zostało 191.779,70m³ wody.

Odbiór ścieków – spółka obsługuje dwie oczyszczalnie ścieków: w Kolczynie i w Mazanowie.

Oczyszczalnia ścieków w Kolczynie przyjęła 26.307,00 m³ ścieków, w tym z sieci kanalizacyjnej 20.048,10 m³ , ścieki dowieziona z szamb 5.907 m³ oraz 351,90 m² hurtowo przyjęte ścieki.

Oczyszczalnia ścieków w Mazanowie przyjmuje ścieki dopływające kolektorem z tamtejszego osiedla. W roku 2025 oczyszczalnia przyjęła 2.894,50 m³ ścieków.

Oprócz wyżej wymienionych usług wykonano wiele innych prac, między innymi:

- remont nawierzchni dojazdowej do mostu w miejscowości Wólka Kolczyńska,
- modernizacja pomieszczeń w szkole podstawowej w miejscowości Stare Boiska,
- utwardzenie nawierzchni przy świetlicy w wiejskiej w Chruślinie oraz przy Klubie dziecięcym w Józefowie nad Wisłą,
- remont nawierzchni drogi gminnej w Ugorach,
- przebudowa chodnik w Mazanowie,
- remont altany w miejscowości Kaliszany,
- remont pomieszczeń przeznaczonych na magazyn przeciwpożarowy,
- wymiana drzwi wejściowych w budynku przy ul. Powstańców 6 w Józefowie nad Wisłą,
- wykonanie przyłącza wody do świetlicy w Wałowicach,
- wycinka drzewostanu w miejscowości Kolczyn i Basonia oraz zakrzewień w Starych Boiskach, Chruślinie oraz Rybitwach,
- prace na rzecz osób fizycznych np. wrywanie drzew, niwelacja terenu, usługi udrożnienia kanalizacji.

XI. Bezpieczeństwo przeciwpożarowe

Zadania z zakresu ochrony przeciwpożarowej realizowane są poprzez działalność ochotniczej straży pożarnej. Na terenie Gminy Józefów nad Wisłą funkcjonuje 13 jednostek OSP, w skład których wchodzi 441 członków. Dwie jednostki należą do Krajowego Systemu Ratowniczo – Gaśniczego: OSP Boiska oraz OSP Józefów nad Wisłą. W minionym roku 153 strażaków ochotników brało udział w zdarzeniach, zawodach i szkoleniach.

Udział poszczególnych jednostek w akcjach ratowniczo-gaśniczych

Lp.	Jednostka	Liczba akcji
1.	Basonia	2
2.	Boiska	34
3.	Chruślanki Józefowskie	3
4.	Chruślina	5
5.	Józefów nad Wisłą	50
6.	Kaliszany	5
7.	Mazanów	5
8.	Splawy	1
9.	Studnisko	1

Koszt udziału w akcjach, zawodach i szkoleniach w 2025 roku wyniósł 43 436 zł.

Przy wybranych jednostkach OSP w gminie powołano 7 Młodzieżowych Drużyn Pożarniczych liczących 82 członków. Młodzież pod nadzorem opiekunów spotyka się, uczestniczy w obozach oraz startuje w zawodach młodzieżowych drużyn.

Zwycięzcy gminnych zawodów pożarniczych OSP

Zajęte miejsce	Jednostki OSP męskie	Jednostki OSP żeńskie
1	Boiska	Boiska
2	Mazanów	
3	Splawy	

Zawody MDP według zajętych miejsc

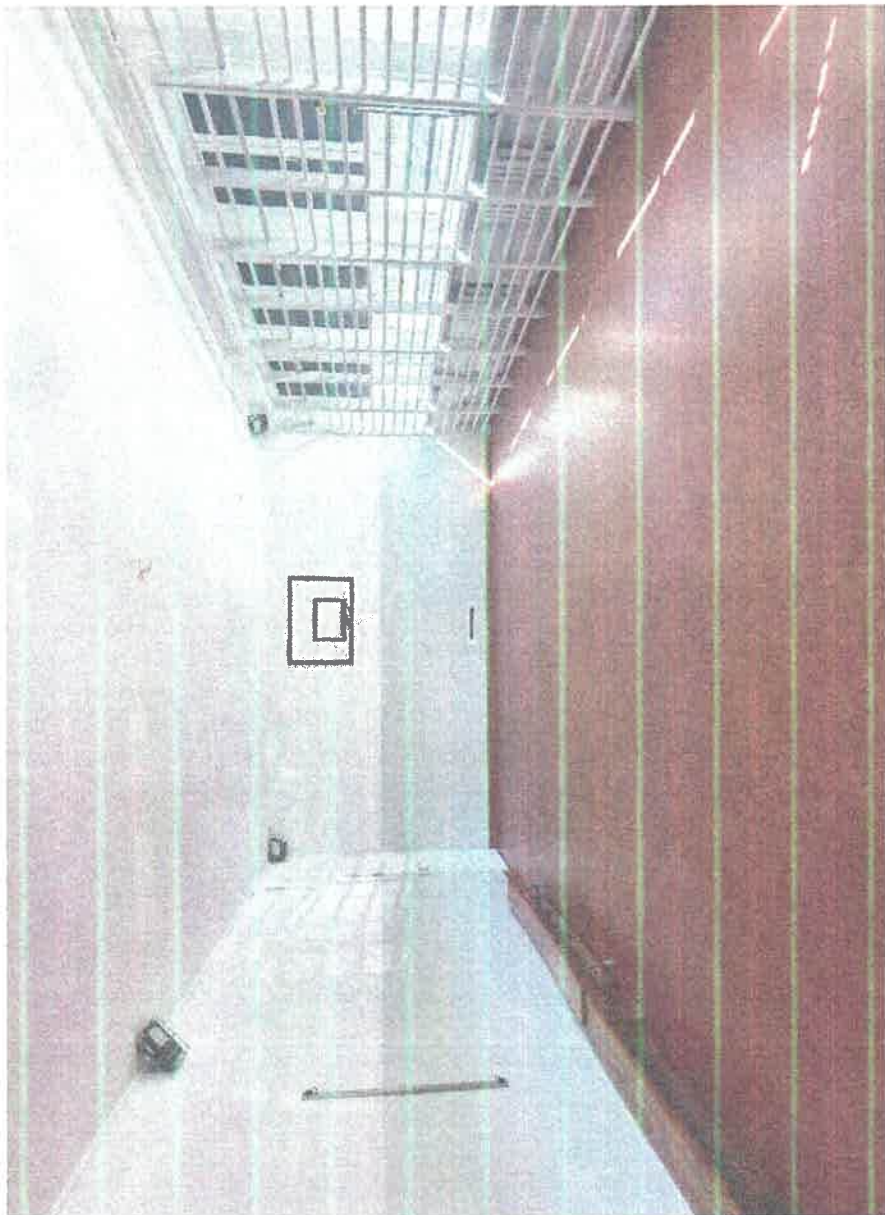
Zajęte miejsce	Drużyny męskie	Drużyny żeńskie
1	Mazanów	Chruślina
2	Chruślanki Józefowskie	Boiska
3	Chruślina	
4	Boiska	
5	Józefów nad Wisłą	

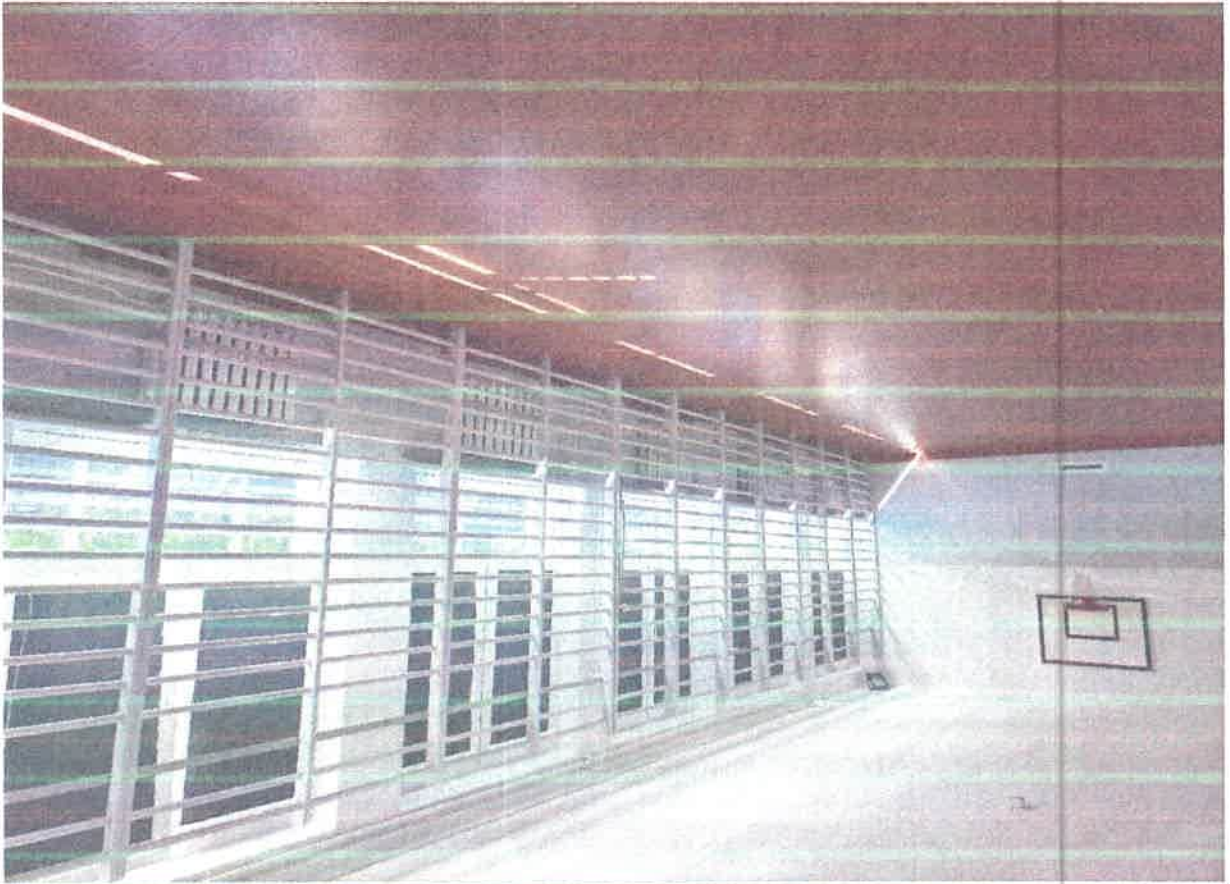
Wydatki poniesione ogółem na funkcjonowanie jednostek OSP i drużyn MDP w roku 2025 wyniosły 392 527,49 zł.

XII. Zadania inwestycyjne realizowane w 2025 roku

<i>Lp.</i>	<i>Nazwa zadania</i>	<i>Plan</i>	<i>Wykonanie</i>
1.	Budowa, przebudowa sieci kanalizacyjnej na terenie gminy	6 389 135,14	6 286 013,92
2.	Przebudowa drogi gminnej 108260L Kolczyn - Józefów nad Wisłą	396 184,10	318 768,05
3.	Przebudowa drogi gminnej 108261L Józefów – Rybitwy - Bór	559 704,31	327 126,66
4.	Przebudowa drogi gminnej w Józefowie nad Wisłą ul. Parkowa (cz.I)	269 124,40	248 492,42
5.	Przebudowa drogi gminnej w m. Józefów nad Wisłą ul. Nadwiślańska	295 396,50	285 120,01
6.	Przebudowa drogi gminnej w m. Józefów nad Wisłą ul. Opolska	217 979,10	208 887,57
7.	Przebudowa drogi gminnej w m. Józefów nad Wisłą ul. Partyzantów	284 408,62	284 408,62
8.	Przebudowa drogi gminnej w m. Józefów nad Wisłą ul. Plażowa	1 715 280,79	1 704 450,75
9.	Przebudowa drogi gminnej w m. Rybitwy (dz.880)	162 000,00	151 746,67
10.	Przebudowa ulicy Cichej w Józefowie nad Wisłą	380 000,00	373 958,13
11.	Budowa drogi wewnętrznej (dojazdowej do gruntów rolnych) w m. Chruślina	140 085,00	137 999,86
12.	Modernizacja budynku świetlicy wiejskiej w m. Chruślanki Mazanowskie	221 270,00	216 723,45
13.	Adaptacja pomieszczeń ZSO na potrzeby biblioteki publicznej	547 000,00	536 649,00
14.	Adaptacja pomieszczeń ZSO na potrzeby klubu dziecięcego	1 132 151,04	1 100 392,03
15.	Przebudowa nawierzchni podłogi Sali gimnastycznej w Szkole Podstawowej im. Powstańców Styczniowych w Chruślinie	46 300,00	25 530,18
16.	Modernizacja budynku Szkoły Podstawowej w Starych Boiskach	35 000,00	34 999,00
17.	Utwardzenie tereny przy strażnicy OSP w Chruślinie	84 000,00	83 999,99

Zdjęcia realizowanych zadań inwestycyjnych w 2025 roku:

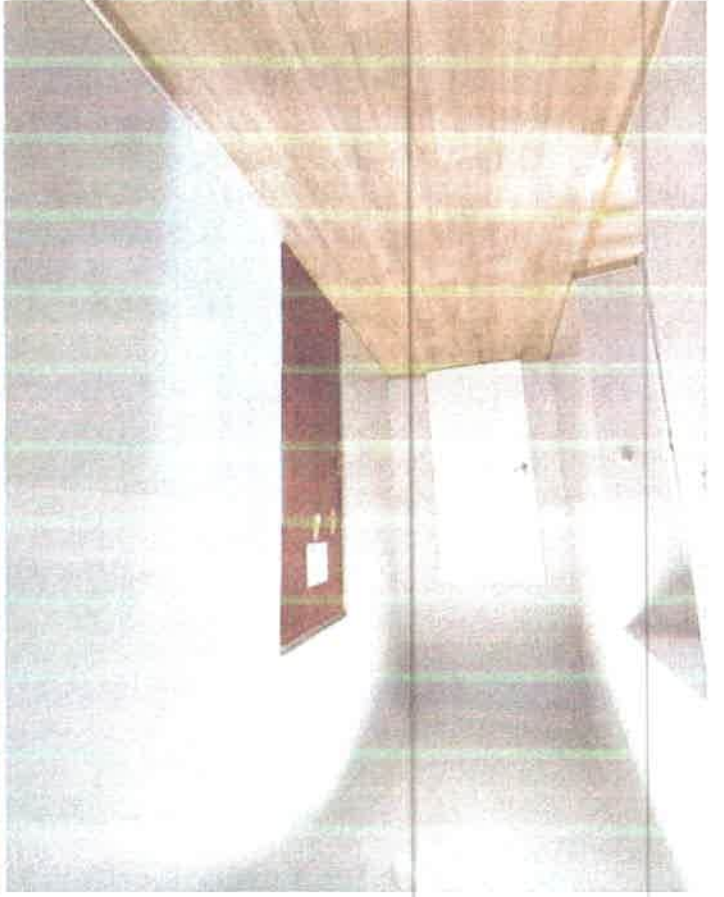




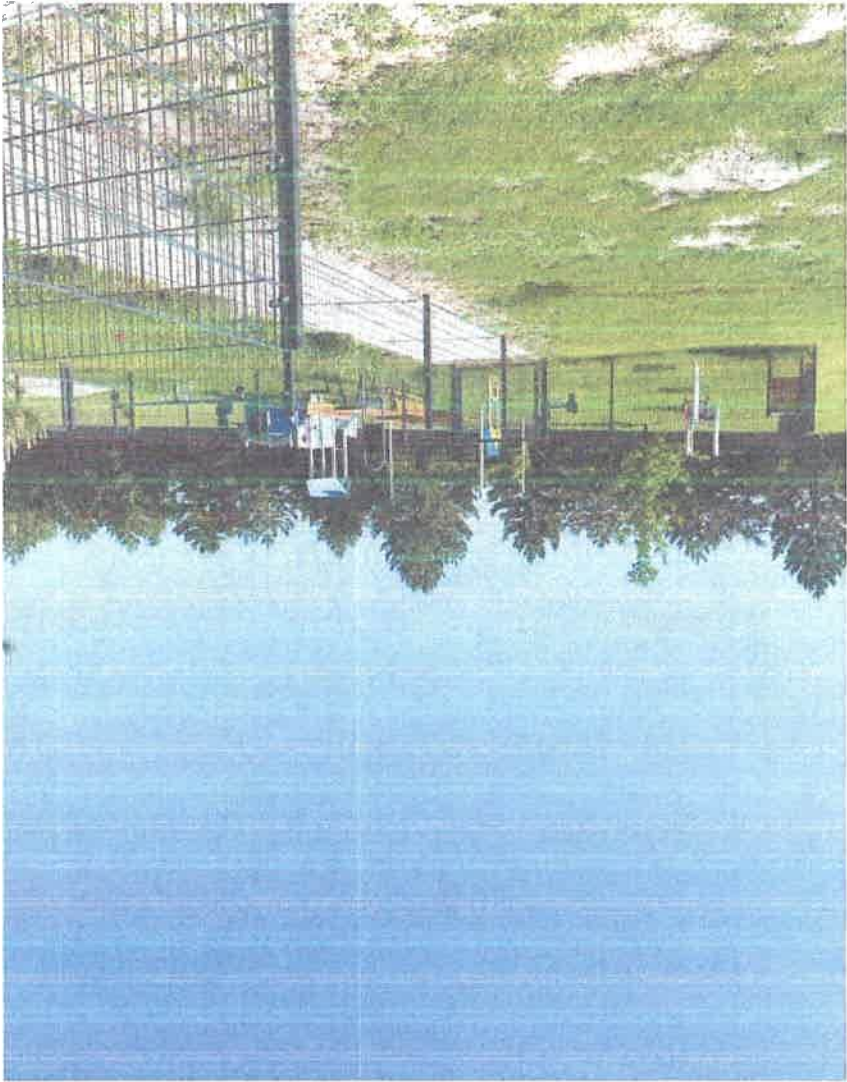




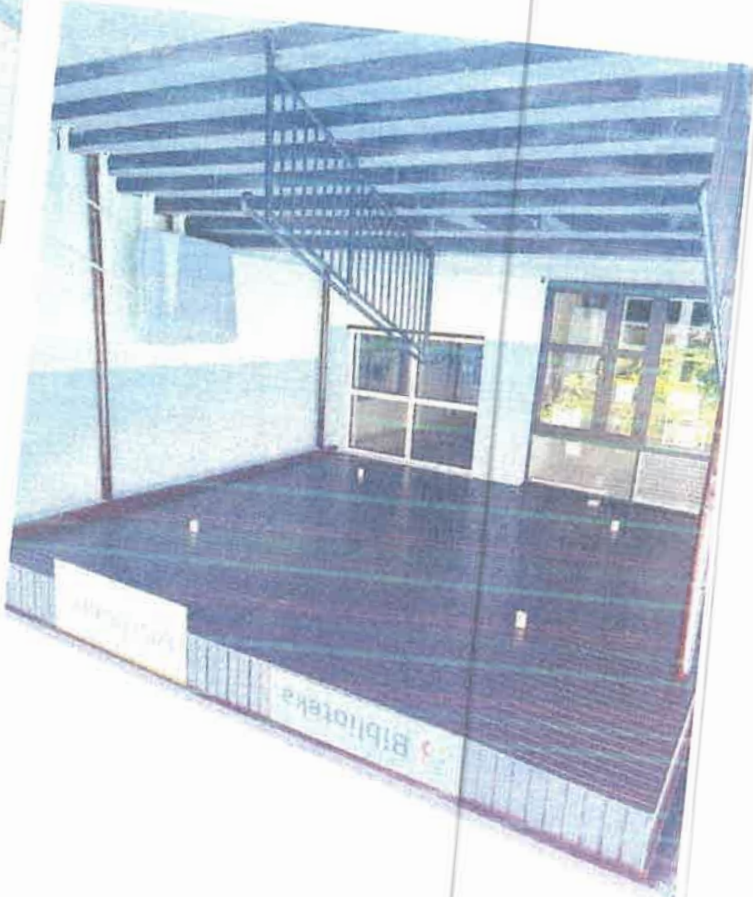


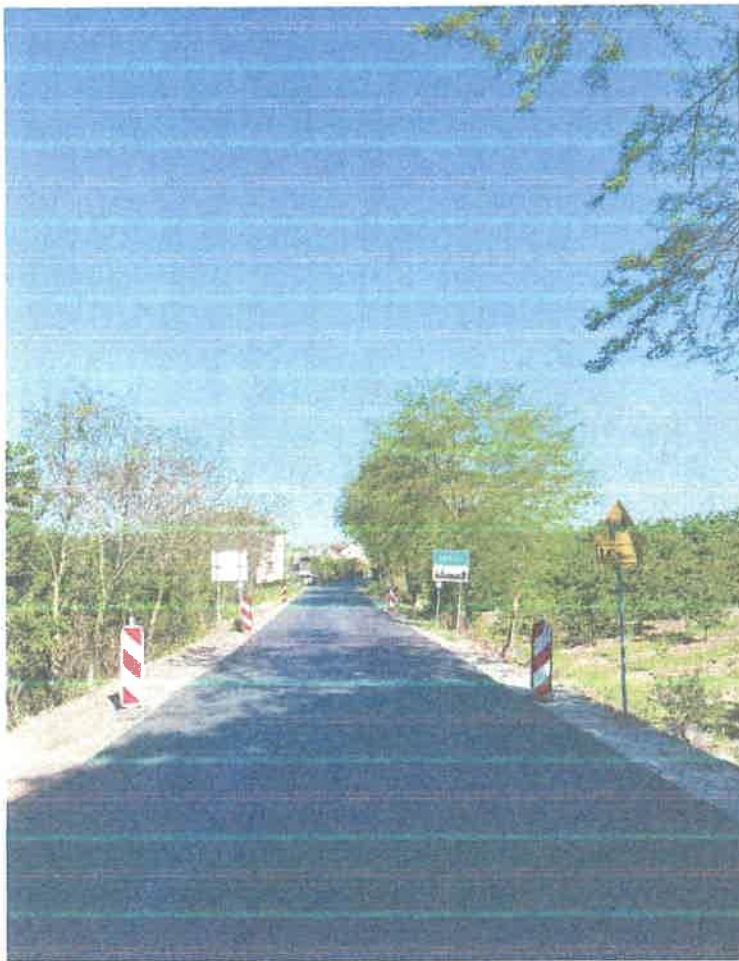


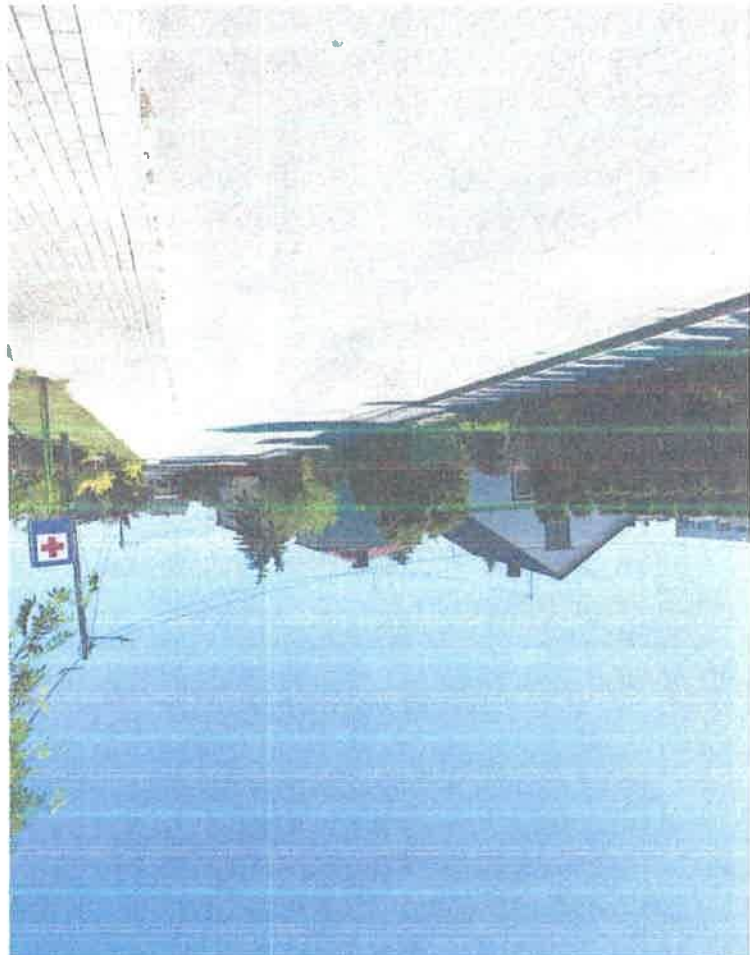
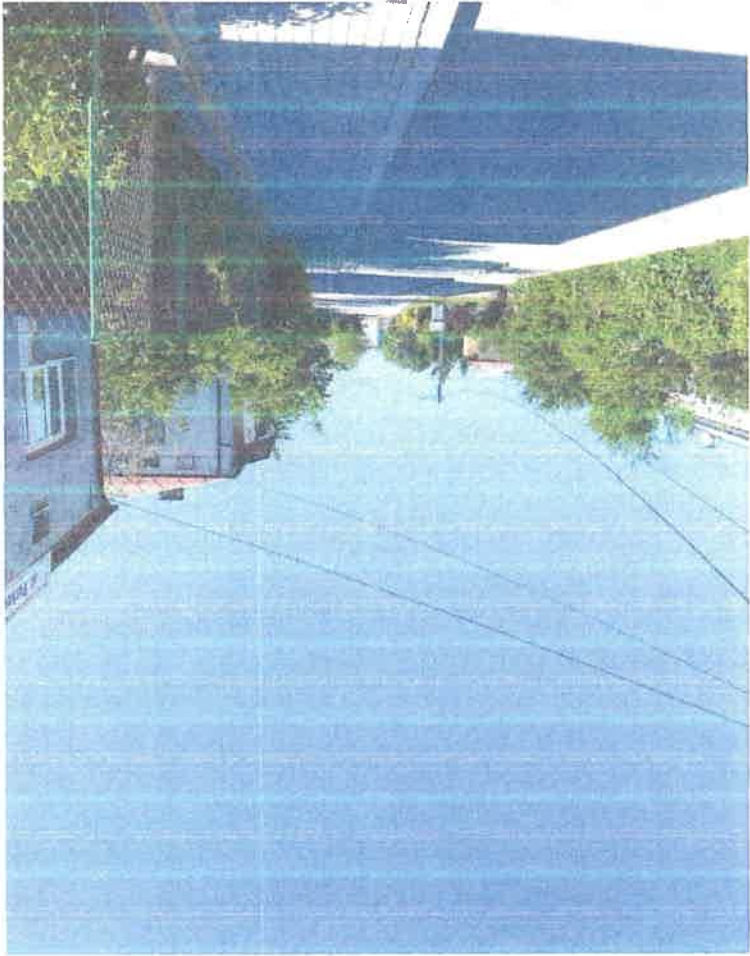


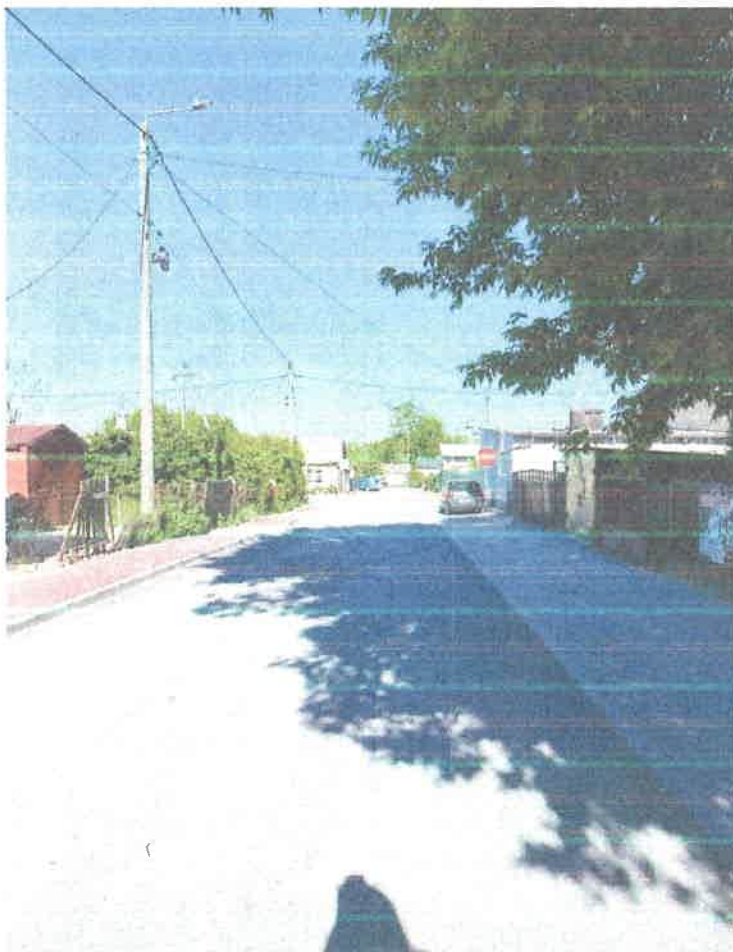


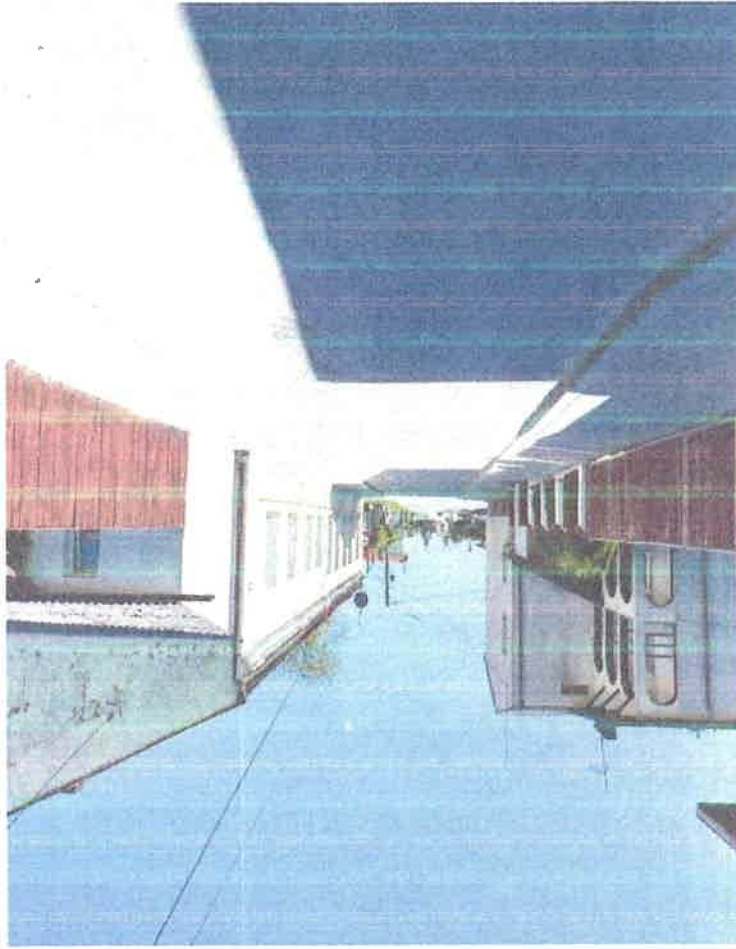


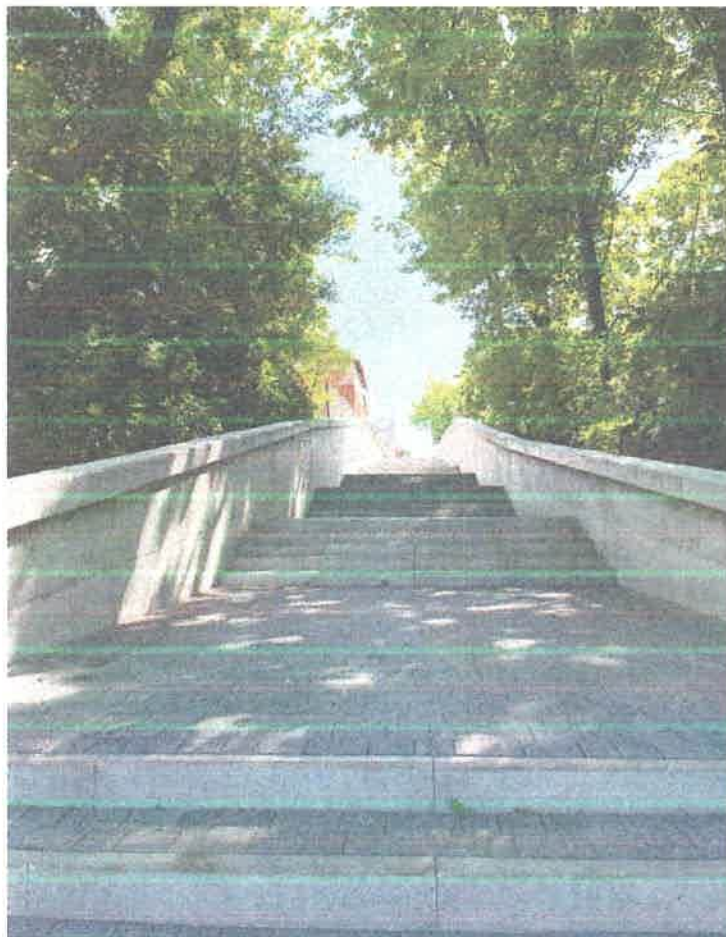


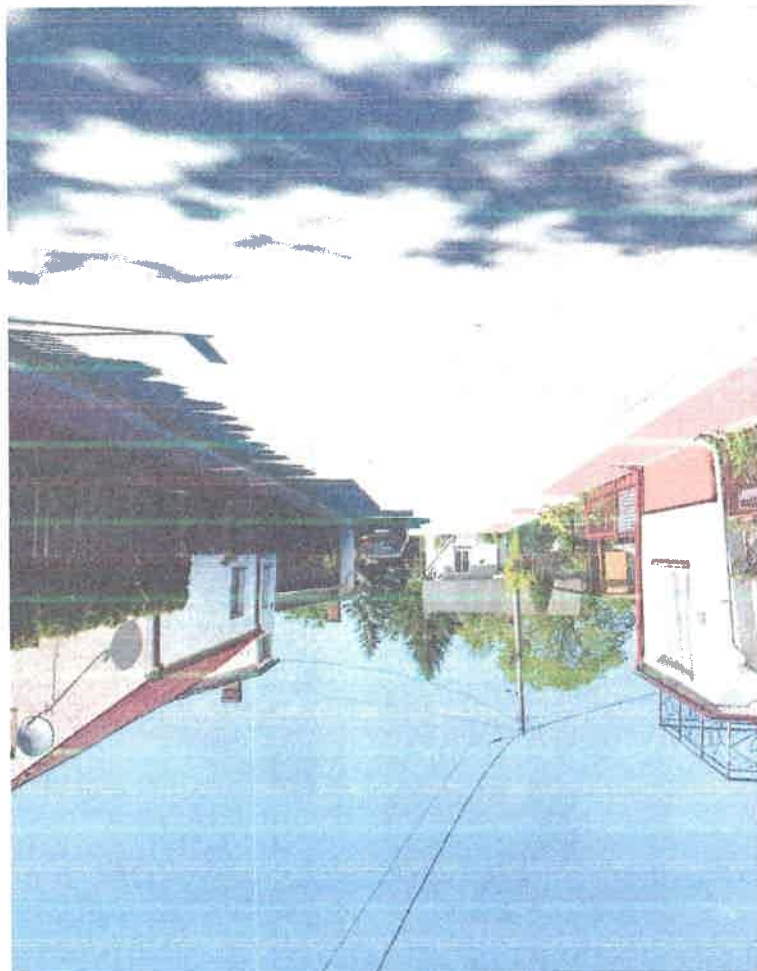
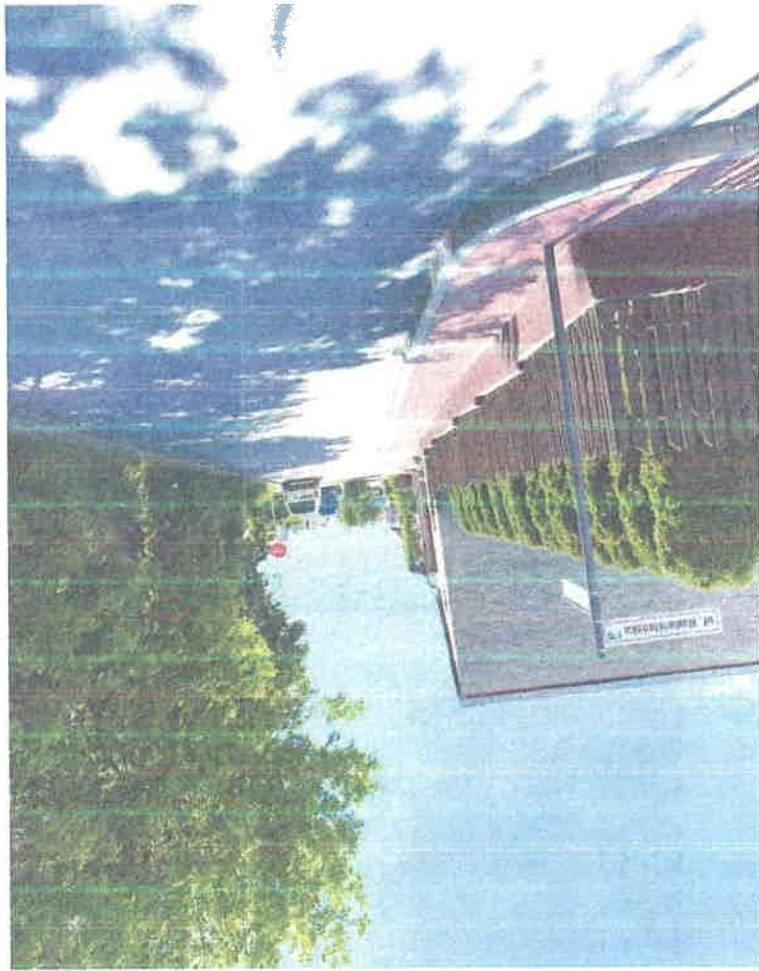


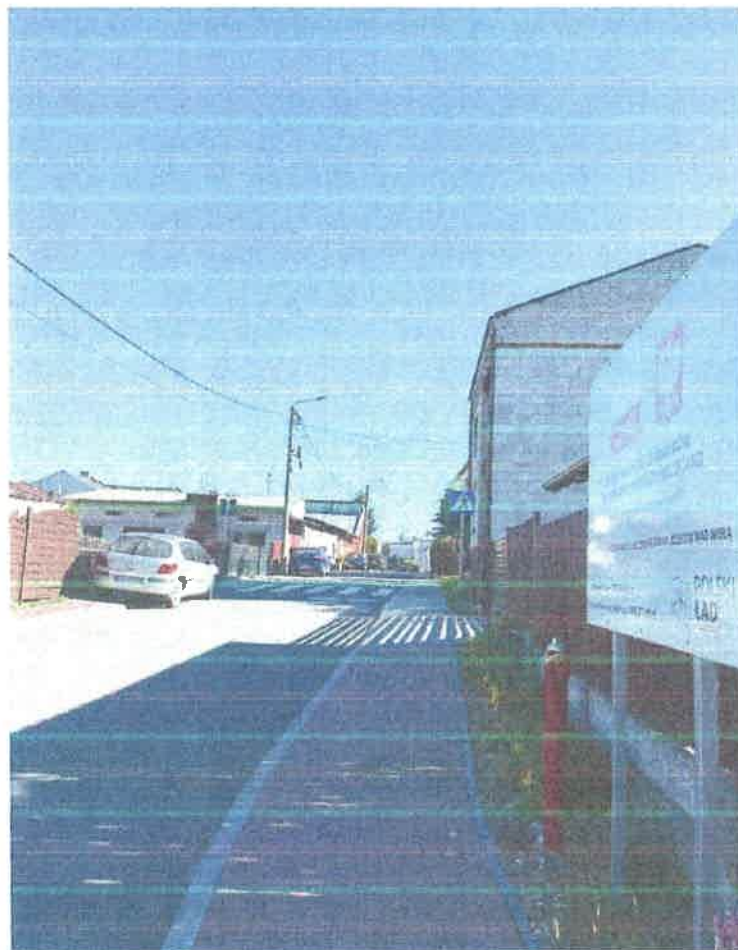














SEKRETAŹ GMINY
W. Orkiszewski
mgr Waldemar Orkiszewski

BURMISTRZ
P. Grabek
mgr Paweł Grabek